

# Inspiron 15

## 5000 Series

# Ägarens handbok

Datormodell: Inspiron 5547  
Regleringsmodell: P39F  
Regleringstyp: P39F001



# Upplysningar och varningar

---



**OBS:** Ger viktig information som kan hjälpa dig att få ut mer av datorn.



**VIKTIGT!: VIKTIGT!** Indikerar risk för skada på maskinvaran eller förlust av data, samt ger information om hur du undviker problemet.



**WARNING:** En varning signalerar risk för egendomsskada, personskada eller dödsfall.

---

**Copyright © 2014 Dell Inc. Med ensamrätt.** Denna produkt skyddas av amerikanska och internationella immaterialrättsliga lagar. Dell™ och Dell-logotypen är varumärken som tillhör Dell Inc. i USA och/eller andra jurisdiktioner. Alla övriga märken och namn som nämns här kan vara varumärken som tillhör respektive företag.

2014 - 03

Rev. A00

# Innehåll

<b>Innan du arbetar inuti datorn.....</b>	<b>9</b>
Innan du börjar .....	9
Säkerhetsanvisningar.....	9
Rekommenderade verktyg.....	10
<b>När du har arbetat inuti datorn.....</b>	<b>11</b>
<b>Ta bort kåpan.....</b>	<b>12</b>
Procedur.....	12
<b>Sätta tillbaka baskåpan.....</b>	<b>14</b>
Procedur.....	14
<b>Ta bort batteriet.....</b>	<b>15</b>
Nödvändiga förhandsåtgärder.....	15
Procedur.....	15
<b>Sätta tillbaka batteriet.....</b>	<b>16</b>
Procedur.....	16
Krav efteråt.....	16
<b>Ta bort hårddisken.....</b>	<b>17</b>
Nödvändiga förhandsåtgärder.....	17
Procedur.....	18
<b>Sätta tillbaka hårddisken.....</b>	<b>20</b>
Procedur.....	20
Krav efteråt.....	20

<b>Ta bort minnesmodulerna.....</b>	<b>21</b>
Nödvändiga förhandsåtgärder.....	21
Procedur.....	21
<b>Sätta tillbaka minnesmodulerna.....</b>	<b>22</b>
Procedur.....	22
Krav efteråt.....	22
<b>Ta bort kortet för trådlös teknik.....</b>	<b>23</b>
Nödvändiga förhandsåtgärder.....	23
Procedur.....	23
<b>Sätta tillbaka kortet för trådlös teknik.....</b>	<b>25</b>
Procedur.....	25
Krav efteråt.....	25
<b>Ta bort fläkten.....</b>	<b>26</b>
Nödvändiga förhandsåtgärder.....	26
Procedur.....	26
<b>Sätta tillbaka fläkten.....</b>	<b>29</b>
Procedur.....	29
Krav efteråt.....	29
<b>Ta bort tangentbordet.....</b>	<b>30</b>
Nödvändiga förhandsåtgärder.....	30
Procedur.....	31
<b>Sätta tillbaka tangentbordet.....</b>	<b>33</b>
Procedur.....	33
Vika tangentbordskablar.....	33
Krav efteråt.....	36

<b>Ta av underredet</b> .....	<b>37</b>
Nödvändiga förhandsåtgärder.....	37
Procedur.....	38
<b>Sätt tillbaka underredet</b> .....	<b>41</b>
Procedur.....	41
Krav efteråt.....	41
<b>Ta bort knappcells batteriet</b> .....	<b>42</b>
Nödvändiga förhandsåtgärder.....	42
Procedur.....	43
<b>Sätta tillbaka knappcells batteriet</b> .....	<b>44</b>
Procedur.....	44
Krav efteråt.....	44
<b>Ta bort kylflänsen</b> .....	<b>45</b>
Nödvändiga förhandsåtgärder.....	45
Procedur.....	46
<b>Sätta tillbaka kylflänsen</b> .....	<b>47</b>
Procedur.....	47
Krav efteråt.....	47
<b>Ta bort I/O-kortet</b> .....	<b>48</b>
Nödvändiga förhandsåtgärder.....	48
Procedur.....	49
<b>Sätta tillbaka I/O-kortet</b> .....	<b>50</b>
Procedur.....	50
Krav efteråt.....	50

<b>Ta bort högtalarna.....</b>	<b>51</b>
Nödvändiga förhandsåtgärder.....	51
Procedur.....	51
<b>Sätta tillbaka högtalarna.....</b>	<b>53</b>
Procedur.....	53
Krav efteråt.....	53
<b>Ta bort statusindikatorkortet.....</b>	<b>54</b>
Nödvändiga förhandsåtgärder.....	54
Procedur.....	54
<b>Sätta tillbaka kortet för statuslampan.....</b>	<b>56</b>
Procedur.....	56
Krav efteråt.....	56
<b>Ta bort strömadapterporten.....</b>	<b>57</b>
Nödvändiga förhandsåtgärder.....	57
Procedur.....	57
<b>Sätta tillbaka strömadapterporten.....</b>	<b>59</b>
Procedur.....	59
Krav efteråt.....	59
<b>Ta bort moderkortet.....</b>	<b>60</b>
Nödvändiga förhandsåtgärder.....	60
Procedur.....	61
<b>Sätta tillbaka moderkortet.....</b>	<b>63</b>
Procedur.....	63
Krav efteråt.....	63

<b>Ta bort bildskärmsmonteringen</b> .....	<b>64</b>
Nödvändiga förhandsåtgärder.....	64
Procedur.....	65
<b>Sätta tillbaka bildskärmsenheten</b> .....	<b>67</b>
Procedur.....	67
Krav efteråt.....	67
<b>Ta bort handledsstödet</b> .....	<b>68</b>
Nödvändiga förhandsåtgärder.....	68
Procedur.....	69
<b>Sätta tillbaka handledsstödet</b> .....	<b>71</b>
Procedur.....	71
Krav efteråt.....	71
<b>Ta bort bildskärmsramen</b> .....	<b>72</b>
Nödvändiga förhandsåtgärder.....	72
Procedur.....	73
<b>Sätta tillbaka bildskärmsramen</b> .....	<b>74</b>
Procedur.....	74
Krav efteråt.....	74
<b>Ta bort bildskärmspanelen</b> .....	<b>75</b>
Nödvändiga förhandsåtgärder.....	75
Procedur.....	76
<b>Sätta tillbaka bildskärmspanelen</b> .....	<b>78</b>
Procedur.....	78
Krav efteråt.....	78

<b>Ta bort bildskärmshållarna.....</b>	<b>79</b>
Nödvändiga förhandsåtgärder.....	79
Procedur.....	80
<b>Sätta tillbaka bildskärmshållarna.....</b>	<b>81</b>
Procedur.....	81
Krav efteråt.....	81
<b>Ta bort kameran.....</b>	<b>82</b>
Nödvändiga förhandsåtgärder.....	82
Procedur.....	83
<b>Sätta tillbaka kameran.....</b>	<b>84</b>
Procedur.....	84
Krav efteråt.....	84
<b>Ta bort bildskärmens bakre kåpa och antennenmonteringen.....</b>	<b>85</b>
Nödvändiga förhandsåtgärder.....	85
Procedur.....	85
<b>Sätta tillbaka bildskärmens bakre kåpa och antennenmonteringen.....</b>	<b>87</b>
Procedur.....	87
Krav efteråt.....	87
<b>Uppdatera BIOS.....</b>	<b>88</b>
<b>Få hjälp och kontakta Dell.....</b>	<b>89</b>
Resurser för självhjälp.....	89
Kontakta Dell.....	89





# Innan du arbetar inuti datorn

---




 **VIKTIGT!:** Undvik att komponenter och kort skadas genom att hålla dem i kanterna och undvika att vidröra stift och kontakter.

## Innan du börjar

- 1 Spara och stäng alla öppna filer samt avsluta alla öppna program.
  - 2 Stäng av datorn.
    - Windows 8: Flytta musmarkören till det övre eller nedre högra hörnet på skärmen för att öppna Charms-fältet och klicka eller knacka sedan på **Inställningar** → **Ström** → **Stäng av**.
    - Windows 7: Klicka eller knacka på **Start**  → **Stäng av** .
-  **OBS:** Om du använder ett annat operativsystem finns det anvisningar för hur du stänger av datorn i operativsystemets dokumentation.
- 3 Koppla loss datorn och alla anslutna enheter från eluttagen.
  - 4 Koppla ur alla kablar, såsom telefonsladdar, nätverkskablar osv ur datorn.
  - 5 Koppla ur alla anslutna enheter och kringutrustning, såsom tangentbord, mus, bildskärm osv från datorn.
  - 6 Ta bort eventuella mediakort och optiska skivor från datorn, om det behövs.

## Säkerhetsanvisningar

Följ dessa säkerhetsföreskrifter för att skydda datorn och dig själv.

-  **WARNING:** Innan du utför något arbete inuti datorn ska du läsa säkerhetsanvisningarna som medföljde datorn. Mer säkerhetsinformation finns på hemsidan för regelefterlevnad på [dell.com/regulatory\\_compliance](http://dell.com/regulatory_compliance).
-  **WARNING:** Koppla bort nätströmmen innan du öppnar datorkåpan eller -panelerna. När du är klar med arbetet inuti datorn, sätt tillbaka alla kåpor, paneler och skruvar innan du ansluter nätströmmen.
-  **VIKTIGT!:** Undvik att datorn skadas genom att se till att arbetsytan är plan och ren.

- △ **VIKTIGT!:** Undvik att komponenter och kort skadas genom att hålla dem i kanterna och undvika att vidröra stift och kontakter.
- △ **VIKTIGT!:** Endast en legitimerad servicetekniker har rätt att avlägsna datorkåpan och komma åt någon av komponenterna inuti datorn. Se säkerhetsanvisningarna för kompletta uppgifter om säkerhetsbeaktanden, arbete inuti datorn samt skydd mot elektrostatisk urladdning.
- △ **VIKTIGT!:** Jorda dig genom att röra vid en omålad metallyta, till exempel metallen på datorns baksida, innan du vidrör något inuti datorn. Medan du arbetar bör du med jämna mellanrum röra vid en olackerad metallyta för att avleda statisk elektricitet som kan skada de inbyggda komponenterna.
- △ **VIKTIGT!:** När du kopplar bort en kabel, fatta tag i kontakten eller dragfliken, inte i själva kabeln. Vissa kablar är försedda med kontakter med låsfliker eller vingskruvar som måste frigöras innan kabeln kopplas ifrån. När kablarna dras ur, håll dem jämnt inriktade för att undvika att några kontaktstift böjs. När kablarna kopplas in, se till att portarna och kontakterna är korrekt inriktade.
- △ **VIKTIGT!:** Nätverkskablar kopplas först loss från datorn och sedan från nätverksenheten.
- △ **VIKTIGT!:** Tryck in och mata ut eventuella kort från mediekortläsaren.


## Rekommenderade verktyg

Procedurerna i detta dokument kan kräva att följande verktyg används:

- Krysspårmejsel
- Plastrits

# När du har arbetat inuti datorn

---

 **VIKTIGT!:** Kvarglömda och lösa skruvar inuti datorn kan allvarligt skada datorn.

- 1 Sätt tillbaka alla skruvar och kontrollera att inga lösa skruvar finns kvar inuti datorn.
- 2 Anslut eventuella externa enheter, kringutrustning och kablar som du tog bort innan arbetet på datorn påbörjades.
- 3 Sätt tillbaka eventuella mediakort, skivor och andra delar som du tog bort innan arbetet på datorn påbörjades.
- 4 Anslut datorn och alla anslutna enheter till eluttagen.
- 5 Starta datorn.

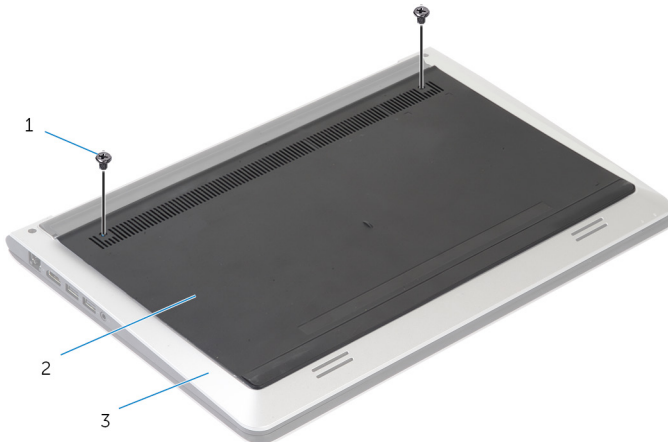
# Ta bort kåpan



**VARNING:** Innan du utför något arbete inuti datorn ska du läsa säkerhetsanvisningarna som medföljde datorn och följa stegen i [Innan du arbetar inuti datorn](#). När du har arbetat inuti datorn följer du anvisningarna i [När du har arbetat inuti datorn](#). Mer säkerhetsinformation finns på hemsidan för regelefterlevnad på [dell.com/regulatory\\_compliance](http://dell.com/regulatory_compliance).

## Procedur

- 1 Stäng bildskärmen och vänd på datorn.
- 2 Ta bort skruvarna som håller fast kåpan i underredet.

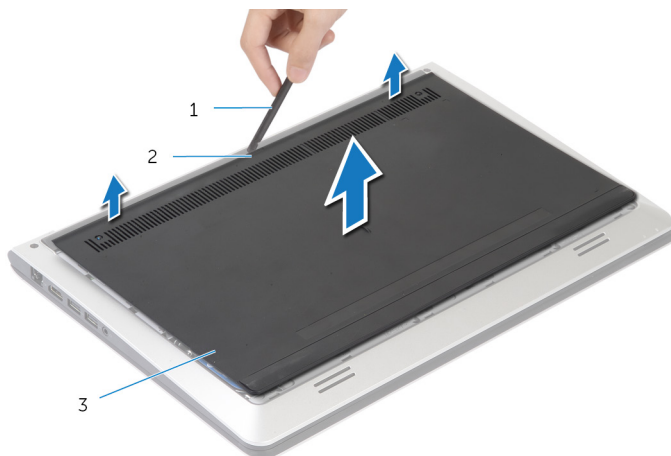


1 skruvar (2)

2 kåpan

3 underrede

**3** Använd en plastrits och bänd av kåpan från underredet.



1 plastrits

2 skåra

3 kåpan

# Sätta tillbaka baskåpan

---



**VARNING:** Innan du utför något arbete inuti datorn ska du läsa säkerhetsanvisningarna som medföljde datorn och följa stegen i [Innan du arbetar inuti datorn](#). När du har arbetat inuti datorn följer du anvisningarna i [När du har arbetat inuti datorn](#). Mer säkerhetsinformation finns på hemsidan för regelefterlevnad på [dell.com/regulatory\\_compliance](http://dell.com/regulatory_compliance).

## Procedur

- 1 Skjut in kåpens flikar mot hålen i underredet och tryck kåpan på plats.
- 2 Sätt tillbaka skruvarna som håller fast kåpan på underredet.

# Ta bort batteriet

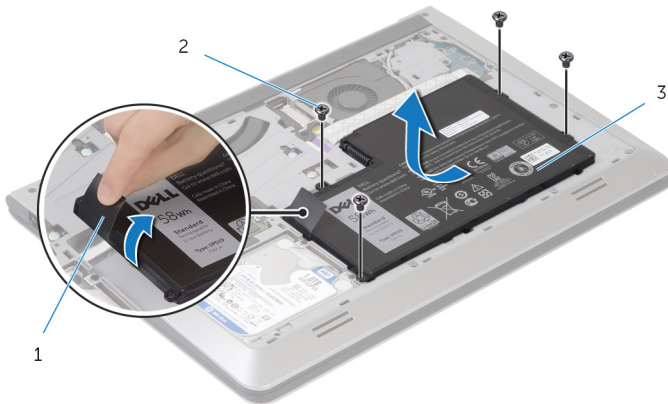
**!** **VARNING:** Innan du utför något arbete inuti datorn ska du läsa säkerhetsanvisningarna som medföljde datorn och följa stegen i [Innan du arbetar inuti datorn](#). När du har arbetat inuti datorn följer du anvisningarna i [När du har arbetat inuti datorn](#). Mer säkerhetsinformation finns på hemsidan för regelefterlevnad på [dell.com/regulatory\\_compliance](http://dell.com/regulatory_compliance).

## Nödvändiga förhandsåtgärder

Ta bort [kåpan](#).

## Procedur

- 1 Ta bort skruvarna som håller fast batteriet på underredet.
- 2 Använd dragfliken och dra och lyft av batteriet från underredet.



- |   |           |   |             |
|---|-----------|---|-------------|
| 1 | dragflik  | 2 | skruvar (4) |
| 3 | batteriet |   |             |

- 3 Vänd datorn upp och ned, öppna bildskärmen och tryck på strömbrytaren i cirka 5 sekunder för att jorda moderkortet.

# Sätta tillbaka batteriet

---



**VARNING:** Innan du utför något arbete inuti datorn ska du läsa säkerhetsanvisningarna som medföljde datorn och följa stegen i [Innan du arbetar inuti datorn](#). När du har arbetat inuti datorn följer du anvisningarna i [När du har arbetat inuti datorn](#). Mer säkerhetsinformation finns på hemsidan för regelefterlevnad på [dell.com/regulatory\\_compliance](http://dell.com/regulatory_compliance).

## Procedur

- 1 Rikta in skruvhålen på batteriet med skruvhålen på underredet och tryck ner på batteriet för att ansluta det till batterikontakten.
- 2 Sätt tillbaka skruvarna som håller fast batteriet i underredet.

## Krav efteråt

Sätt tillbaka [kåpan](#).



# Ta bort hårddisken

---



**VARNING:** Innan du utför något arbete inuti datorn ska du läsa säkerhetsanvisningarna som medföljde datorn och följa stegen i [Innan du arbetar inuti datorn](#). När du har arbetat inuti datorn följer du anvisningarna i [När du har arbetat inuti datorn](#). Mer säkerhetsinformation finns på hemsidan för regelefterlevnad på [dell.com/regulatory\\_compliance](http://dell.com/regulatory_compliance).



**VIKTIGT!:** Hårddiskar är ömtåliga. Var försiktig när du hanterar hårddisken.



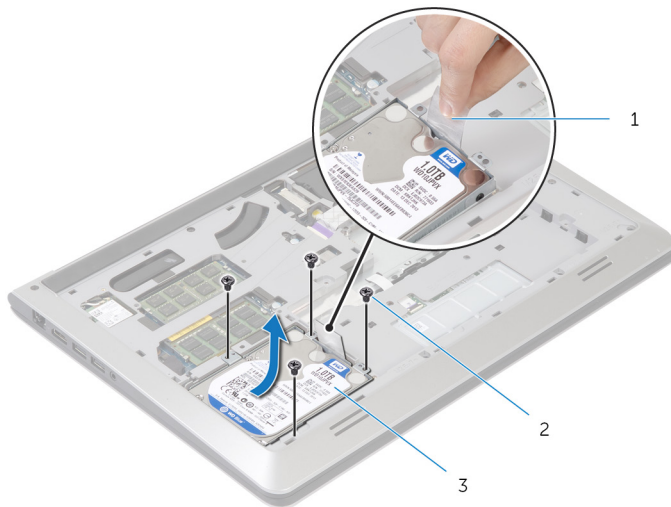
**VIKTIGT!:** Undvik dataförlust genom att inte ta bort hårddisken medan datorn är i strömsparläge eller är påslagen.

## Nödvändiga förhandsåtgärder

- 1 Ta bort [kåpan](#).
- 2 Ta bort [batteriet](#).

# Procedur

- 1 Ta bort skruvarna som håller fast hårddiskmonteringen i underredet.
- 2 Använd dragfliken och lyft upp hårddiskmonteringen ur underredet.

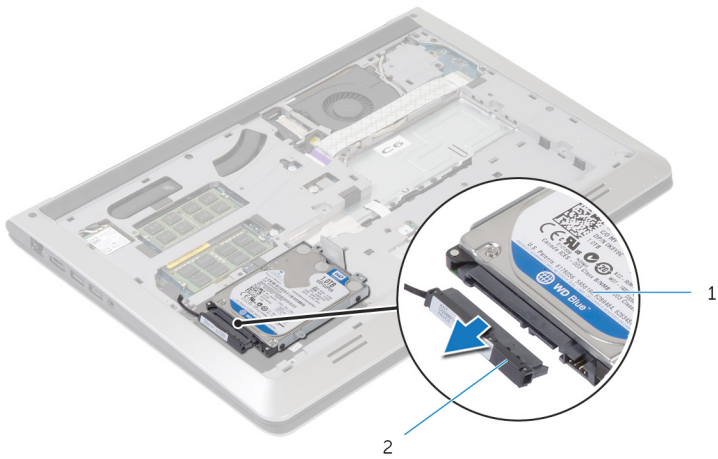


1 dragflik

2 skruvar (4)

3 hårddiskmontering

- 3 Koppla loss hårdiskkabeln från hårddisken.

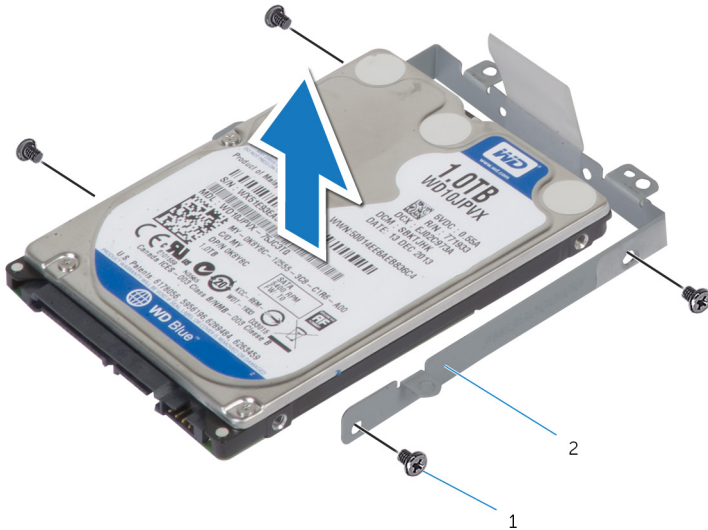


1 hårdiskmontering

2 hårdiskcabel

- 4 Ta bort skruvarna som håller fast hårdiskhållaren i hårddisken.

- 5 Lyft ut hårddisken från hårdiskhållaren.




1 skruvar (4)

2 hårdiskhållare

# Sätta tillbaka hårddisken

---

 **VARNING:** Innan du utför något arbete inuti datorn ska du läsa säkerhetsanvisningarna som medföljde datorn och följa stegen i [Innan du arbetar inuti datorn](#). När du har arbetat inuti datorn följer du anvisningarna i [När du har arbetat inuti datorn](#). Mer säkerhetsinformation finns på hemsidan för regelefterlevnad på [dell.com/regulatory\\_compliance](http://dell.com/regulatory_compliance).

 **VIKTIGT!:** Hårddiskar är ömtåliga. Var försiktig när du hanterar hårddisken.

## Procedur

- 1 Placera hårddisken i hårddiskhållaren och rikta in skruvhålen på hårddiskhållaren med skruvhålen på hårddisken.
- 2 Sätt tillbaka skruvarna som håller fast hårddiskhållaren i hårddisken.
- 3 Anslut hårddiskkabeln till hårddisken.
- 4 Skjut in hårddisken i underredet och rikta in skruvhålen på hårddiskmonteringen med skruvhålen på underredet.
- 5 Sätt tillbaka skruvarna som håller fast hårddiskmonteringen i underredet.

## Krav efteråt

- 1 Sätt tillbaka [batteriet](#).
- 2 Sätt tillbaka [kåpan](#).

# Ta bort minnesmodulerna

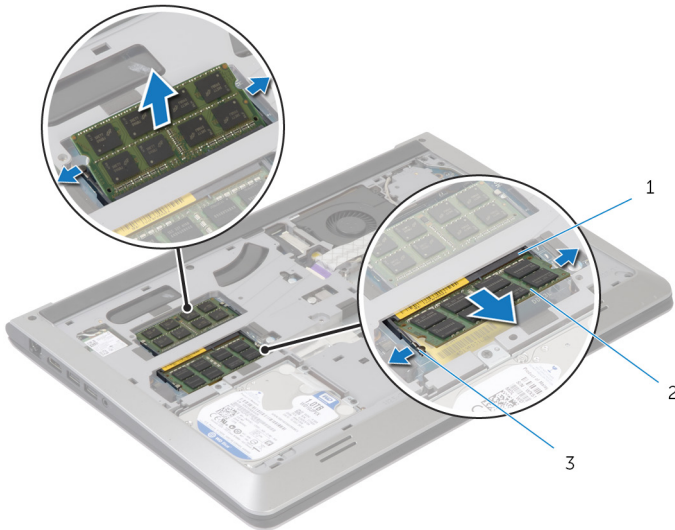
**!** **VARNING:** Innan du utför något arbete inuti datorn ska du läsa säkerhetsanvisningarna som medföljde datorn och följa stegen i [Innan du arbetar inuti datorn](#). När du har arbetat inuti datorn följer du anvisningarna i [När du har arbetat inuti datorn](#). Mer säkerhetsinformation finns på hemsidan för regelefterlevnad på [dell.com/regulatory\\_compliance](http://dell.com/regulatory_compliance).

## Nödvändiga förhandsåtgärder

- 1 Ta bort [kåpan](#).
- 2 Ta bort [batteriet](#).

## Procedur

- 1 Använd fingertopparna och bänd isär fästklämmorna på vardera sidan av minnesmodulspåret tills minnesmodulen lossnar.



- |   |                 |   |             |
|---|-----------------|---|-------------|
| 1 | minnesmodulspår | 2 | minnesmodul |
| 3 | fästklämmor     |   |             |

- 2 Skjut bort och ta av minnesmodulen från minnesmodulspåret.

# Sätta tillbaka minnesmodulerna

---



**VARNING:** Innan du utför något arbete inuti datorn ska du läsa säkerhetsanvisningarna som medföljde datorn och följa stegen i [Innan du arbetar inuti datorn](#). När du har arbetat inuti datorn följer du anvisningarna i [När du har arbetat inuti datorn](#). Mer säkerhetsinformation finns på hemsidan för regelefterlevnad på [dell.com/regulatory\\_compliance](https://dell.com/regulatory_compliance).

## Procedur

- 1 Rikta in skåran på minnesmodulen med fliken på minnesmodulkontakten.
- 2 Vinkla minnesmodulen och tryck in den ordentligt i kontakten och tryck sedan minnesmodulen nedåt tills den snäpper på plats.



**OBS:** Om du inte hör något klick tar du bort minnesmodulen och försöker igen.

## Krav efteråt

- 1 Sätt tillbaka [batteriet](#).
- 2 Sätt tillbaka [kåpan](#).

# Ta bort kortet för trådlös teknik

---



**VARNING:** Innan du utför något arbete inuti datorn ska du läsa säkerhetsanvisningarna som medföljde datorn och följa stegen i [Innan du arbetar inuti datorn](#). När du har arbetat inuti datorn följer du anvisningarna i [När du har arbetat inuti datorn](#). Mer säkerhetsinformation finns på hemsidan för regel efterlevnad på [dell.com/regulatory\\_compliance](https://dell.com/regulatory_compliance).

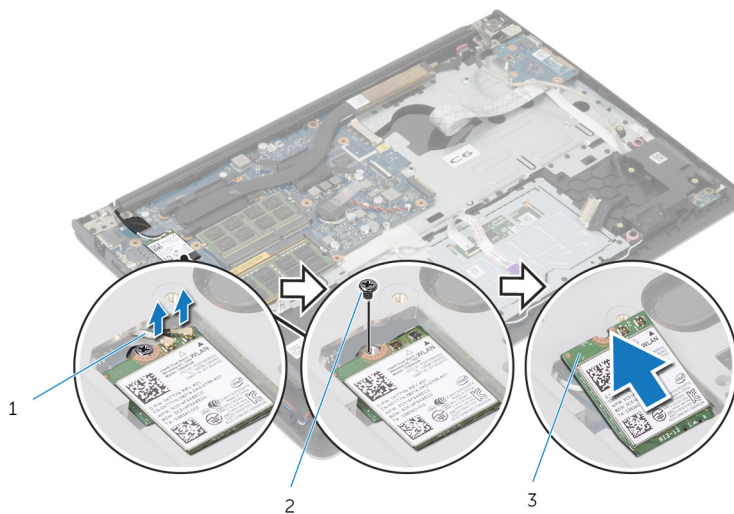
## Nödvändiga förhandsåtgärder

- 1 Ta bort [kåpan](#).
- 2 Ta bort [batteriet](#).

## Procedur

- 1 Koppla bort antennkablarna från kortet för trådlös teknik.
- 2 Ta bort skruven som håller fast kortet för trådlös teknik i moderkortet.

- 3** Lyft kortet för trådlös teknik och dra sedan av och ta bort det från moderkortet.



1 antenkablar


2 skruv

3 kort för trådlös teknik



# Sätta tillbaka kortet för trådlös teknik

---

 **VARNING:** Innan du utför något arbete inuti datorn ska du läsa säkerhetsanvisningarna som medföljde datorn och följa stegen i [Innan du arbetar inuti datorn](#). När du har arbetat inuti datorn följer du anvisningarna i [När du har arbetat inuti datorn](#). Mer säkerhetsinformation finns på hemsidan för regel efterlevnad på [dell.com/regulatory\\_compliance](https://dell.com/regulatory_compliance).

## Procedur

 **VIKTIGT!** Undvik att skada kortet för trådlös teknik genom att se till att inte några kablar placeras under kortet.

- 1 Rikta in skåran på kortet för trådlös teknik med fliken i spåret för kortet för trådlös teknik och skjut in kortet i spåret.
- 2 Sätt tillbaka skruven som håller fast kortet för trådlös teknik i moderkortet.
- 3 Anslut antennkablarna till kortet för trådlös teknik. Följande tabell innehåller antennkabelns färgschema för kortet för trådlös teknik som stöds av din dator:

Kontakter på det trådlösa kortet	Färg på antennkabel
Primär (vit triangel)	Vit
Sekundär (svart triangel)	Svart

## Krav efteråt

- 1 Sätt tillbaka [batteriet](#).
- 2 Sätt tillbaka [kåpan](#).

# Ta bort fläkten

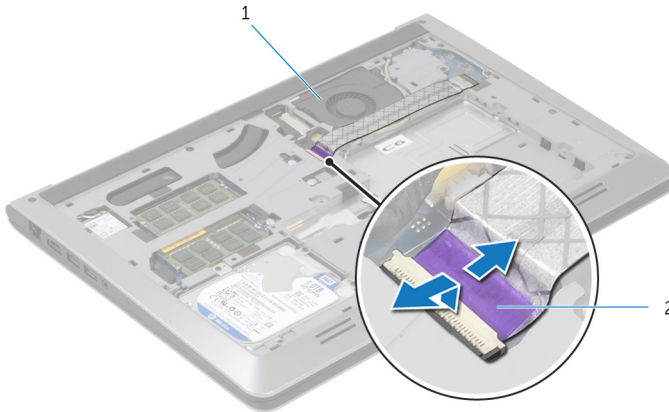
**!** **VARNING:** Innan du utför något arbete inuti datorn ska du läsa säkerhetsanvisningarna som medföljde datorn och följa stegen i [Innan du arbetar inuti datorn](#). När du har arbetat inuti datorn följer du anvisningarna i [När du har arbetat inuti datorn](#). Mer säkerhetsinformation finns på hemsidan för regelefterlevnad på [dell.com/regulatory\\_compliance](http://dell.com/regulatory_compliance).

## Nödvändiga förhandsåtgärder

- 1 Ta bort [kåpan](#).
- 2 Ta bort [batteriet](#).

## Procedur

- 1 Lyft upp spärren och koppla bort kabeln för I/O-kortet från moderkortet.
- 2 Dra av kabeln för I/O-kortet från fläkten.

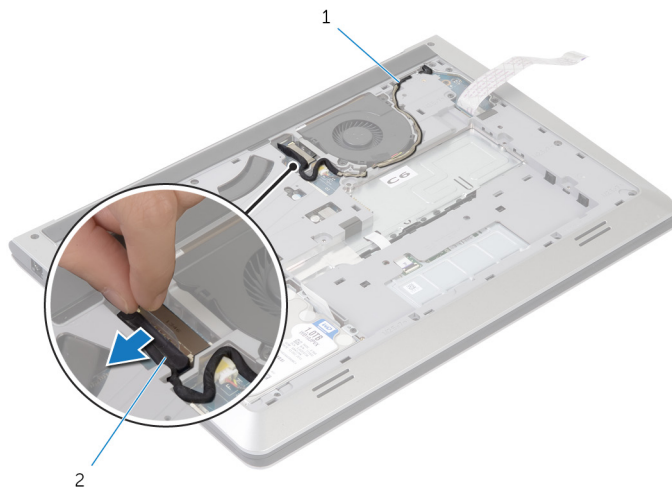


1 fläkten

2 kabel för I/O-kortet

- 3 Koppla bort bildskärmskabeln från moderkortet.

- 4 Observerva hur bildskärmskabeln är dragen och ta bort kabeln från kabelhållarna.

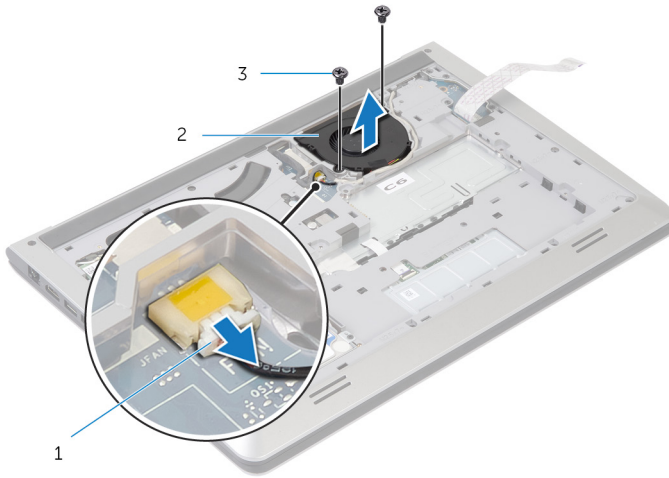


1 kabelhållare

2 bildskärmskabel

- 5 Koppla bort fläktkabeln från moderkortet.
- 6 Notera hur fläktkabeln är dragen och ta bort kabeln från kabelhållarna.

**7** Ta bort skruvarna som håller fast fläkten i underredet.



1 fläktkabel


2 fläkten

3 skruvar (2)

**8** Lyft ut fläkten ur underredet.

# Sätta tillbaka fläkten

---

 **VARNING:** Innan du utför något arbete inuti datorn ska du läsa säkerhetsanvisningarna som medföljde datorn och följa stegen i [Innan du arbetar inuti datorn](#). När du har arbetat inuti datorn följer du anvisningarna i [När du har arbetat inuti datorn](#). Mer säkerhetsinformation finns på hemsidan för regelefterlevnad på [dell.com/regulatory\\_compliance](http://dell.com/regulatory_compliance).

## Procedur

- 1 Passa in skruvhålen på fläkten mot skruvhålen i underredet.
- 2 Sätt tillbaka skruvarna som håller fast fläkten i underredet.
- 3 Dra fläktkabeln genom kabelhållarna på underredet.
- 4 Anslut fläktkabeln till moderkortet.
- 5 Dra bildskärmskabeln genom kabelhållarna på underredet.
- 6 Anslut bildskärmskabeln till moderkortet.
- 7 Fäst kabeln för I/O-kortet på fläkten.
- 8 För in kabeln för I/O-kortet i kabelkontakten för I/O-kortet och tryck nedåt på spärren för att fästa kabeln.

## Krav efteråt

- 1 Sätt tillbaka [batteriet](#).
- 2 Sätt tillbaka [kåpan](#).

# Ta bort tangentbordet

---



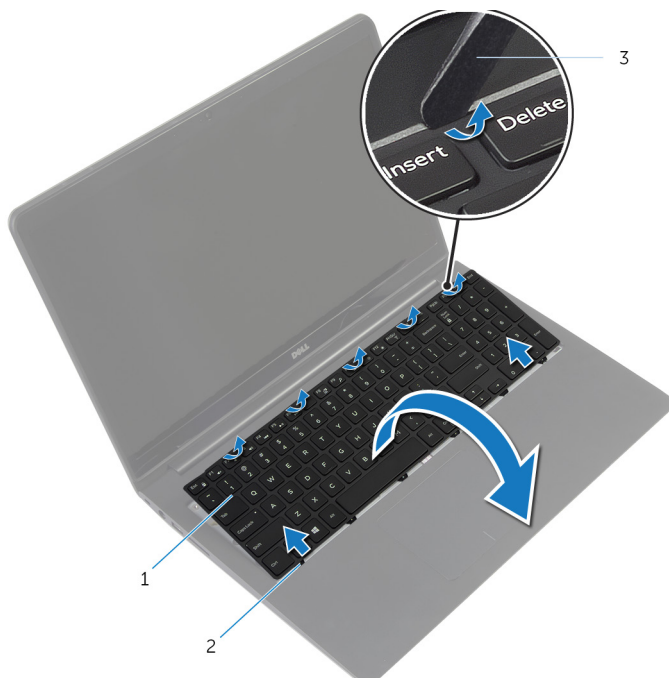
**VARNING:** Innan du utför något arbete inuti datorn ska du läsa säkerhetsanvisningarna som medföljde datorn och följa stegen i [Innan du arbetar inuti datorn](#). När du har arbetat inuti datorn följer du anvisningarna i [När du har arbetat inuti datorn](#). Mer säkerhetsinformation finns på hemsidan för regelefterlevnad på [dell.com/regulatory\\_compliance](http://dell.com/regulatory_compliance).

## Nödvändiga förhandsåtgärder

- 1 Ta bort [kåpan](#).
- 2 Ta bort [batteriet](#).

# Procedur

- 1 Vänd datorn upp och ned och öppna bildskärmen så mycket det går.
- 2 Använd en plastrits och lossa försiktigt de flikar som håller fast tangentbordet i handledsstödet.




1 tangentbordet

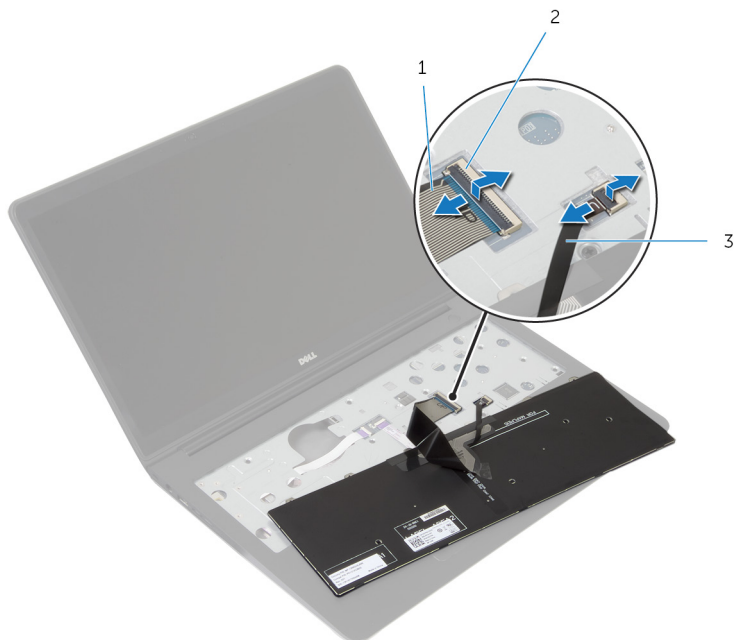
2 flikar (6)

3 plastrits

- 3 Vänd försiktigt tangentbordet upp och ned och placera det på handledsstödet.

- 4 Lyft upp spärrarna och koppla bort kablarna för tangentbordet och tangentbordets bakgrundsbelysning från moderkortet.

 **OBS:** Kabeln för tangentbordets bakgrundsbelysning finns endast med om den bärbara datorn skickas med ett bakgrundsbelyst tangentbord.




- |   |   |   |       |
|---|---|---|-------|
| 1 | tangentbordskabel                           | 2 | spärr |
| 3 | kabel för tangentbordets bakgrundsbelysning |   |       |

- 5 Lyft av tangentbordet, tillsammans med kablarna, från handledsstödet.




# Sätta tillbaka tangentbordet

---

 **VARNING:** Innan du utför något arbete inuti datorn ska du läsa säkerhetsanvisningarna som medföljde datorn och följa stegen i [Innan du arbetar inuti datorn](#). När du har arbetat inuti datorn följer du anvisningarna i [När du har arbetat inuti datorn](#). Mer säkerhetsinformation finns på hemsidan för regelefterlevnad på [dell.com/regulatory\\_compliance](http://dell.com/regulatory_compliance).

## Procedur


 **OBS:** Om du installerar ett nytt tangentbord, vik kablarna på samma sätt som de är vikta på det gamla tangentbordet. För mer information, se [Vika tangentbordskablarna](#).

- 1 Skjut in kablarna för tangentbordet och tangentbordets bakgrundsbelysning i respektive kontakter och tryck ner på spärrarna för att säkra kablarna.
- 2 Vänd tangentbordet upp och ned, skjut in flikarna på tangentbordet i spåren i handledstödet och snäpp tangentbordet på plats.

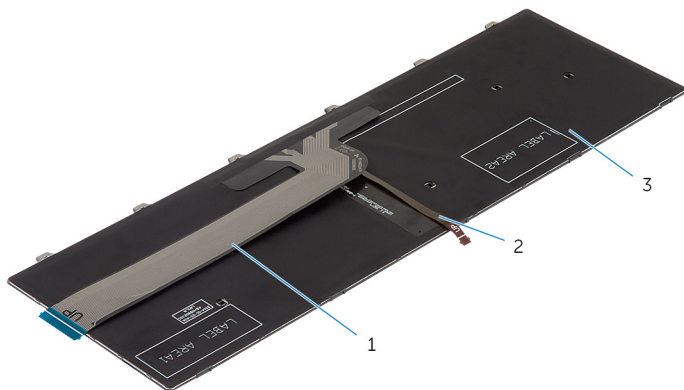
## Vika tangentbordskablarna

 **VIKTIGT!:** Anlägg inte för mycket tryck när du viker kablarna.

Kablarna på tangentbordet viks inte när du får ett tangentbord som ersättning. Följ dessa instruktioner för att vika kablarna på samma sätt som de är vikta på det gamla tangentbordet.

 **OBS:** Kabeln för tangentbordets bakgrundsbelysning finns endast med om det finns bakgrundsbelyst tangentbord.

- 1 Placera tangentbordet på ett rent och stabilt underlag.



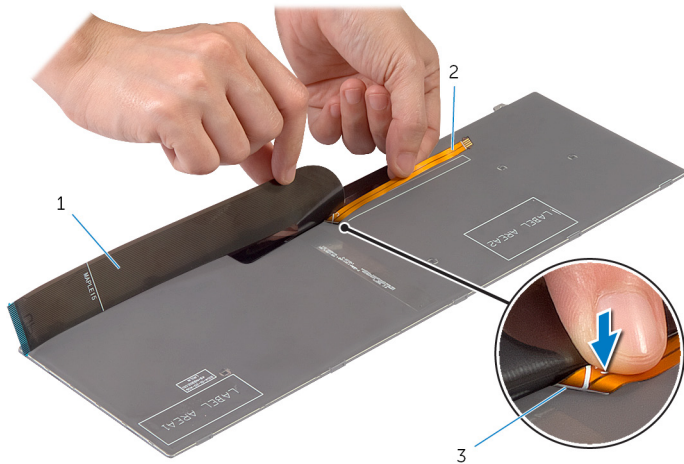
1 tangentbordskabel

2 kabel för tangentbordets bakgrundsbelysning

3 tangentbordet

 **VIKTIGT!** Anlägg inte för mycket tryck när du viker kablarna.

- 2 Lyft tangentbordskabeln och vik försiktigt kabeln för tangentbordets bakgrundsbelysning på viklinjen.

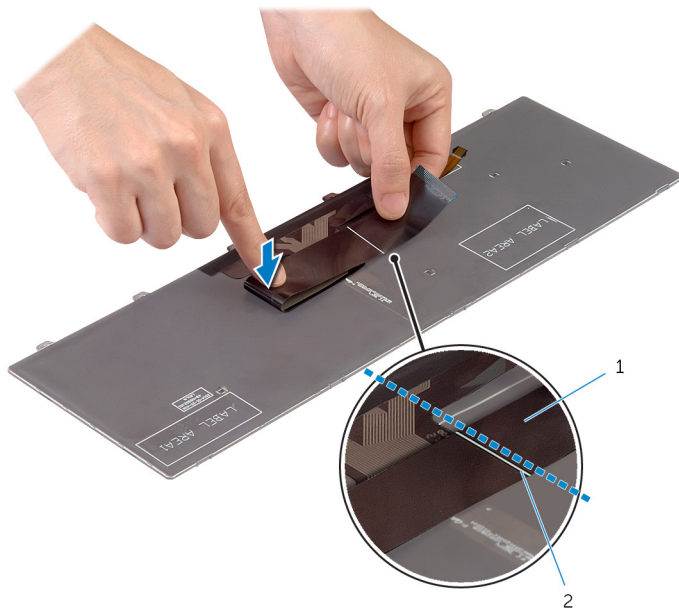


1 tangentbordskabel

2 kabel för tangentbordets  
bakgrundsbelysning

3 viklinje

3 Använd inriktninglinjen och vik försiktigt tangentbordskabeln.



1 tangentbordskabel

2 inriktninglinje



# Krav efteråt

- 1 Sätt tillbaka [batteriet](#).
- 2 Sätt tillbaka [kåpan](#).

# Ta av underredet

---



**VARNING:** Innan du utför något arbete inuti datorn ska du läsa säkerhetsanvisningarna som medföljde datorn och följa stegen i [Innan du arbetar inuti datorn](#). När du har arbetat inuti datorn följer du anvisningarna i [När du har arbetat inuti datorn](#). Mer säkerhetsinformation finns på hemsidan för regelefterlevnad på [dell.com/regulatory\\_compliance](http://dell.com/regulatory_compliance).

## Nödvändiga förhandsåtgärder

- 1 Ta bort [kåpan](#).
- 2 Ta bort [batteriet](#).
- 3 Följ proceduren från steg 1 till steg 3 för att ta ut [hårddisken](#).
- 4 Ta bort [fläkten](#).
- 5 Ta bort [tangentsbordet](#).

# Procedur

- 1 Vänd på datorn och öppna bildskärmen.
- 2 Lyft upp spärrarna och koppla bort kabeln för statuslampan och kabeln för pekskivan från moderkortet.

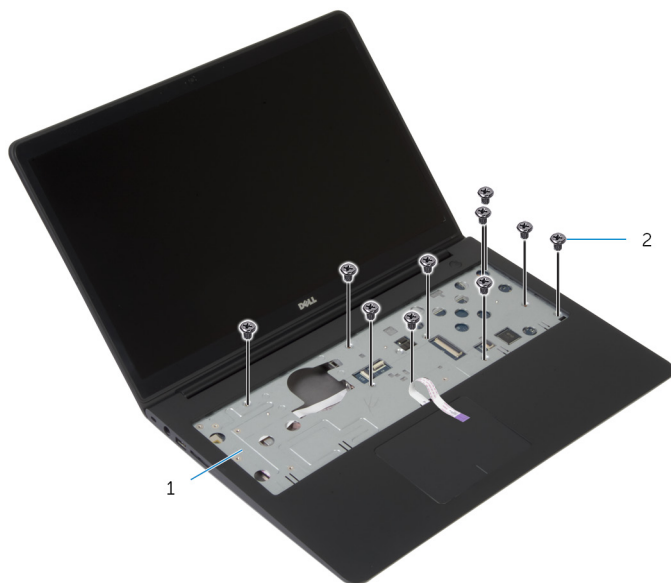


1 kabel för statuslampa

2 spärr

3 kabel till pekplattan

- 3** Ta bort skruvarna som håller fast underredet i handledsstödet.

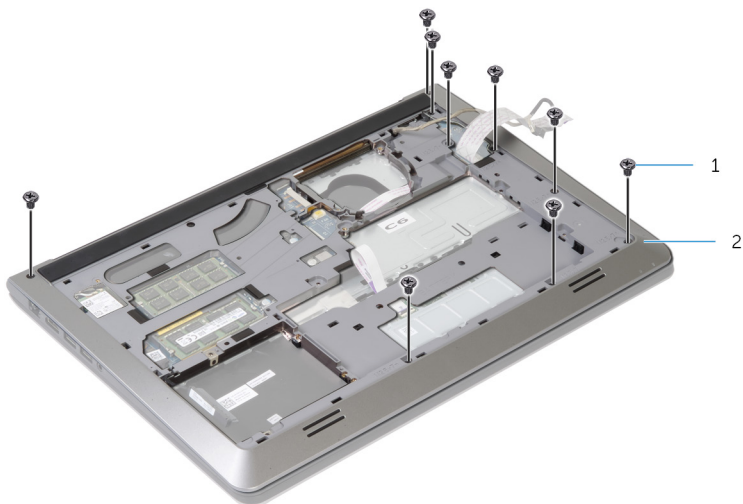


1 handledsstöd

2 skruvar (10)

- 4** Stäng bildskärmen och vänd på datorn.

- 5 Ta bort skruvarna som håller fast underredet i handledsstödet.



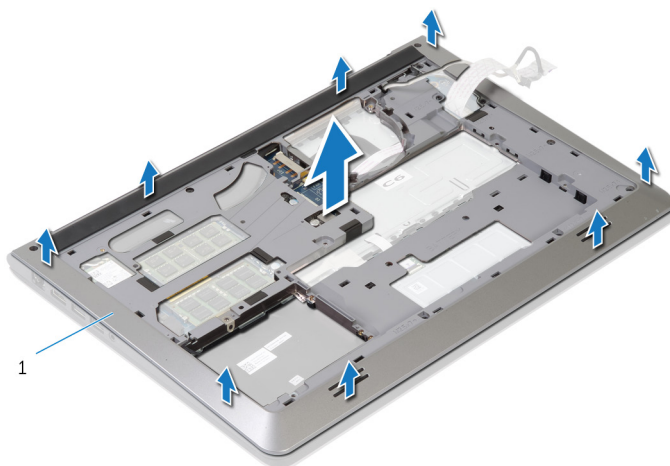
1 skruvar (9)

2 underrede

- 6 Använd fingertopparna, och börja från baksidan, och bänd av underredet från handledsstödet.



**OBS:** Se till att bildskärmskabeln har tagits bort helt och hållet från kabelhållarna på underredet.



1 underrede



# Sätt tillbaka underredet

---



**WARNING:** Innan du utför något arbete inuti datorn ska du läsa säkerhetsanvisningarna som medföljde datorn och följa stegen i [Innan du arbetar inuti datorn](#). När du har arbetat inuti datorn följer du anvisningarna i [När du har arbetat inuti datorn](#). Mer säkerhetsinformation finns på hemsidan för regelefterlevnad på [dell.com/regulatory\\_compliance](http://dell.com/regulatory_compliance).

## Procedur

- 1 Dra bildskärmskabeln och kabeln för I/O-kortet genom spåren på underredet.
- 2 Rikta in flikarna på underredet med spåren i handledsstödet och snäpp underredet på plats.
- 3 Sätt tillbaka skruvarna som håller fast underredet i handledsstödet.
- 4 Vänd på datorn och öppna skärmen.
- 5 Sätt tillbaka skruvarna som håller fast underredet i handledsstödet.
- 6 Skjut in kabeln för statuslampan och kabeln för pekskivan i kontakterna på moderkortet och tryck ner på spärrarna för att säkra kablarna.

## Krav efteråt

- 1 Sätt tillbaka [tangentbordet](#).
- 2 Sätt tillbaka [fläkten](#).
- 3 Följ proceduren från steg 3 till steg 5 för att byta ut [hårddisken](#).
- 4 Sätt tillbaka [batteriet](#).
- 5 Sätt tillbaka [kåpan](#).

# Ta bort knappcellsbatteriet

---



**VARNING:** Innan du utför något arbete inuti datorn ska du läsa säkerhetsanvisningarna som medföljde datorn och följa stegen i [Innan du arbetar inuti datorn](#). När du har arbetat inuti datorn följer du anvisningarna i [När du har arbetat inuti datorn](#). Mer säkerhetsinformation finns på hemsidan för regelefterlevnad på [dell.com/regulatory\\_compliance](http://dell.com/regulatory_compliance).



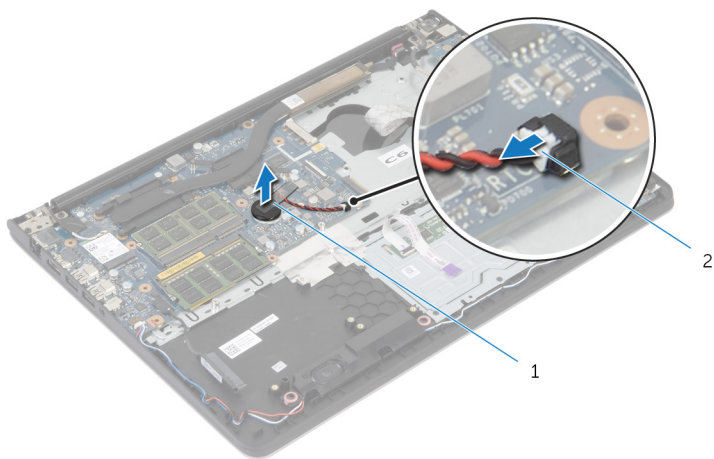
**VIKTIGT!:** När knappcellsbatteriet tas bort återställs BIOS-inställningarna till standardinställningen. Det rekommenderas att du antecknar BIOS-inställningarna innan du avlägsnar knappcellsbatteriet.

## Nödvändiga förhandsåtgärder

- 1 Ta bort [kåpan](#).
- 2 Ta bort [batteriet](#).
- 3 Följ proceduren från steg 1 till steg 3 för att ta ut [hårddisken](#).
- 4 Ta bort [fläkten](#).
- 5 Ta bort [tangentsbordet](#).
- 6 Ta bort [underredet](#).

# Procedur

- 1 Koppla bort knappcellsbatteriets kabel från moderkortet.




1 knappcellsbatteriet

2 kabeln för  
knappcellsbatteriet

- 2 Ta bort knappcellsbatteriet från moderkortet.
- 3 Lyft upp knappcellsbatteriet, tillsammans med dess kabeln, från moderkortet.

# Sätta tillbaka knappcellsbatteriet

---

 **VARNING:** Innan du utför något arbete inuti datorn ska du läsa säkerhetsanvisningarna som medföljde datorn och följa stegen i [Innan du arbetar inuti datorn](#). När du har arbetat inuti datorn följer du anvisningarna i [När du har arbetat inuti datorn](#). Mer säkerhetsinformation finns på hemsidan för regel efterlevnad på [dell.com/regulatory\\_compliance](http://dell.com/regulatory_compliance).

## Procedur

- 1 Sätt fast knappcellsbatteriet på moderkortet.
- 2 Anslut knappcellsbatterikabeln till moderkortet.

## Krav efteråt

- 1 Sätt tillbaka [underredet](#).
- 2 Sätt tillbaka [tangentsbordet](#).
- 3 Sätt tillbaka [fläkten](#).
- 4 Följ proceduren från steg 3 till steg 5 för att byta ut [hårddisken](#).
- 5 Sätt tillbaka [batteriet](#).
- 6 Sätt tillbaka [kåpan](#).

# Ta bort kylflänsen

---



**VARNING:** Innan du utför något arbete inuti datorn ska du läsa säkerhetsanvisningarna som medföljde datorn och följa stegen i [Innan du arbetar inuti datorn](#). När du har arbetat inuti datorn följer du anvisningarna i [När du har arbetat inuti datorn](#). Mer säkerhetsinformation finns på hemsidan för regelefterlevnad på [dell.com/regulatory\\_compliance](http://dell.com/regulatory_compliance).



**VARNING:** Kylflänsen kan bli varm vid normal drift. Låt kylflänsen svalna innan du rör vid den.



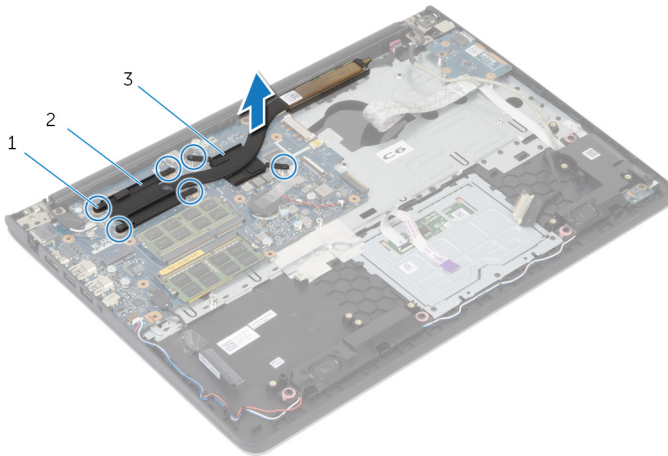
**VIKTIGT!:** För att kylningen av processorn ska fungera optimalt bör du inte vidröra värmeöverföringsytorna på processorns kylfläns. Oljorna på huden kan försämra värmeöverföringsegenskaperna hos det termiska fettet.

## Nödvändiga förhandsåtgärder

- 1 Ta bort [kåpan](#).
- 2 Ta bort [batteriet](#).
- 3 Följ proceduren från steg 1 till steg 3 för att ta ut [hårddisken](#).
- 4 Ta bort [fläkten](#).
- 5 Ta bort [tangentbordet](#).
- 6 Ta bort [underredet](#).

# Procedur

- 1 I rätt ordning (enligt vad som anges på kylflänsen) tar du bort fästskruvarna som håller fast kylflänsen på moderkortet.




- 1 skruvar (6)
- 2 processorns kylfläns
- 3 grafikkortets kylfläns


**OBS:** Bilden visar en kylfläns på en bärbar dator som skickas med diskret grafikkort. Kylflänsen som skickas på en bärbar dator med integrerat grafikkort har endast 4 skruvar.


- 2 Lyft bort kylflänsen från moderkortet.

# Sätta tillbaka kylflänsen


---

 **VARNING:** Innan du utför något arbete inuti datorn ska du läsa säkerhetsanvisningarna som medföljde datorn och följa stegen i [Innan du arbetar inuti datorn](#). När du har arbetat inuti datorn följer du anvisningarna i [När du har arbetat inuti datorn](#). Mer säkerhetsinformation finns på hemsidan för regelefterlevnad på [dell.com/regulatory\\_compliance](http://dell.com/regulatory_compliance).

 **VIKTIGT!:** Felaktig inriktning av kylflänsen kan orsaka skada på moderkortet och processorn.

 **OBS:** Det ursprungliga termiska fettet kan återanvändas om det ursprungliga moderkortet och fläkten sätts tillbaka tillsammans. Om antingen moderkortet eller fläkten byts ut ska det termiska skyddet som medföljde satsen användas för att säkerställa kylningsförmågan.

## Procedur

 **OBS:** Det ursprungliga termiska fettet kan återanvändas, om det ursprungliga moderkortet och fläkten har installerats igen tillsammans. Om antingen moderkortet eller fläkten har ersatts, använd termisk dyna som finns i satsen för att se till att termisk konduktivitet uppnås.

- 1 Passa in skruvhålen på kylflänsen med skruvhålen på moderkortet.
- 2 I rätt ordning (anges på kylflänsen) sätter du tillbaka fästskruvarna som håller fast kylflänsen på moderkortet.

## Krav efteråt

- 1 Sätt tillbaka [underredet](#).
- 2 Sätt tillbaka [tangentsbordet](#).
- 3 Sätt tillbaka [fläkten](#).
- 4 Följ proceduren från steg 3 till steg 5 för att byta ut [hårddisken](#).
- 5 Sätt tillbaka [batteriet](#).
- 6 Sätt tillbaka [kåpan](#).

# Ta bort I/O-kortet

---



**VARNING:** Innan du utför något arbete inuti datorn ska du läsa säkerhetsanvisningarna som medföljde datorn och följa stegen i [Innan du arbetar inuti datorn](#). När du har arbetat inuti datorn följer du anvisningarna i [När du har arbetat inuti datorn](#). Mer säkerhetsinformation finns på hemsidan för regelefterlevnad på [dell.com/regulatory\\_compliance](http://dell.com/regulatory_compliance).

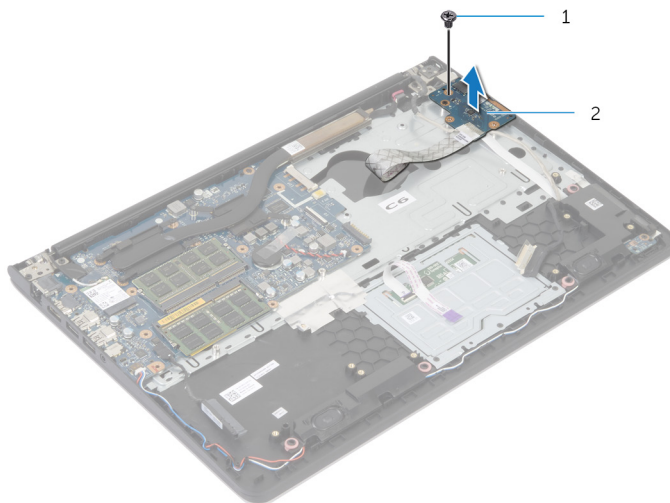
## Nödvändiga förhandsåtgärder

- 1 Ta bort [kåpan](#).
- 2 Ta bort [batteriet](#).
- 3 Följ proceduren från steg 1 till steg 3 för att ta ut [hårddisken](#).
- 4 Ta bort [fläkten](#).
- 5 Ta bort [tangentbordet](#).
- 6 Ta bort [underredet](#).



# Procedur

- 1 Ta bort skruven som håller fast I/O-kortet i handledsstödet.
- 2 Lyft bort I/O-kortet från handledsstödet.



1 skruv

2 I/O-kort

# Sätta tillbaka I/O-kortet

---



**VARNING:** Innan du utför något arbete inuti datorn ska du läsa säkerhetsanvisningarna som medföljde datorn och följa stegen i [Innan du arbetar inuti datorn](#). När du har arbetat inuti datorn följer du anvisningarna i [När du har arbetat inuti datorn](#). Mer säkerhetsinformation finns på hemsidan för regelefterlevnad på [dell.com/regulatory\\_compliance](https://dell.com/regulatory_compliance).

## Procedur

- 1 Rikta in skruvhålet på I/O-kortet med skruvhålet i handledsstödet.
- 2 Sätt tillbaka skruven som håller fast I/O-kortet i handledsstödet.

## Krav efteråt

- 1 Sätt tillbaka [underredet](#).
- 2 Sätt tillbaka [tangentsbordet](#).
- 3 Sätt tillbaka [fläkten](#).
- 4 Följ proceduren från steg 3 till steg 5 för att byta ut [hårddisken](#).
- 5 Sätt tillbaka [batteriet](#).
- 6 Sätt tillbaka [kåpan](#).

# Ta bort högtalarna

---



**VARNING:** Innan du utför något arbete inuti datorn ska du läsa säkerhetsanvisningarna som medföljde datorn och följa stegen i [Innan du arbetar inuti datorn](#). När du har arbetat inuti datorn följer du anvisningarna i [När du har arbetat inuti datorn](#). Mer säkerhetsinformation finns på hemsidan för regelefterlevnad på [dell.com/regulatory\\_compliance](http://dell.com/regulatory_compliance).

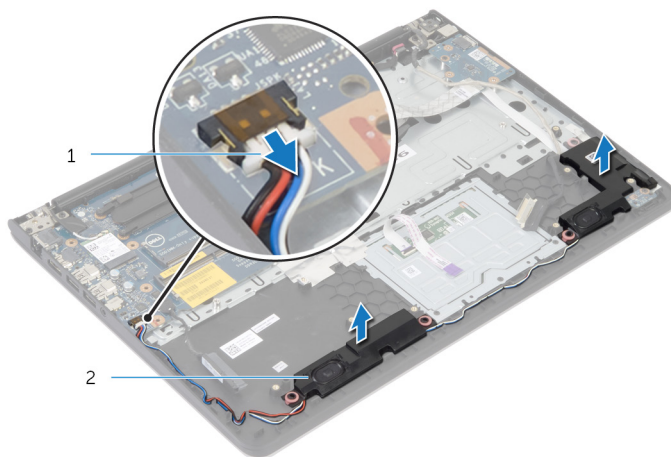
## Nödvändiga förhandsåtgärder

- 1 Ta bort [kåpan](#).
- 2 Ta bort [batteriet](#).
- 3 Följ proceduren från steg 1 till steg 3 för att ta ut [hårddisken](#).
- 4 Ta bort [fläkten](#).
- 5 Ta bort [tangentbordet](#).
- 6 Ta bort [underredet](#).

## Procedur

- 1 Koppla bort högtalarkabeln från moderkortet.
- 2 Observera högtalarkabelns dragning och ta bort kabeln från kabelhållarna på handledsstödet.

**3** Lyft av högtalarna, tillsammans med högtalarkabeln, från handledsstödet.



1 högtalarkabel

2 högtalare (2)

# Sätta tillbaka högtalarna

---



**VARNING:** Innan du utför något arbete inuti datorn ska du läsa säkerhetsanvisningarna som medföljde datorn och följa stegen i [Innan du arbetar inuti datorn](#). När du har arbetat inuti datorn följer du anvisningarna i [När du har arbetat inuti datorn](#). Mer säkerhetsinformation finns på hemsidan för regelefterlevnad på [dell.com/regulatory\\_compliance](http://dell.com/regulatory_compliance).

## Procedur

- 1 Rikta in högtalarna med gejderna på handledsstödet.
- 2 Dra högtalarkabeln genom kabelhållarna på handledsstödet.
- 3 Anslut högtalarkabeln till moderkortet.

## Krav efteråt

- 1 Sätt tillbaka [underredet](#).
- 2 Sätt tillbaka [tangentbordet](#).
- 3 Sätt tillbaka [fläkten](#).
- 4 Följ proceduren från steg 3 till steg 5 för att byta ut [hårddisken](#).
- 5 Sätt tillbaka [batteriet](#).
- 6 Sätt tillbaka [kåpan](#).

# Ta bort statusindikatorkortet

---



**VARNING:** Innan du utför något arbete inuti datorn ska du läsa säkerhetsanvisningarna som medföljde datorn och följa stegen i [Innan du arbetar inuti datorn](#). När du har arbetat inuti datorn följer du anvisningarna i [När du har arbetat inuti datorn](#). Mer säkerhetsinformation finns på hemsidan för regelefterlevnad på [dell.com/regulatory\\_compliance](http://dell.com/regulatory_compliance).

## Nödvändiga förhandsåtgärder

- 1 Ta bort [kåpan](#).
- 2 Ta bort [batteriet](#).
- 3 Följ proceduren från steg 1 till steg 3 för att ta ut [hårddisken](#).
- 4 Ta bort [fläkten](#).
- 5 Ta bort [tangentsbordet](#).
- 6 Ta bort [underredet](#).

## Procedur

- 1 Lyft av höger högtalare och placera den på handledsstödet.
- 2 Ta bort skruven som håller fast kortet för statuslampan på handledsstödet.
- 3 Ta bort kabeln för kortet för statuslampan från handledsstödet.

- 4 Lyft upp kortet för statuslampan, tillsammans med kabeln, från handledsstödet.



1 skruv

2 statusindikatorkortet

# Sätta tillbaka kortet för statuslampan

---



**VARNING:** Innan du utför något arbete inuti datorn ska du läsa säkerhetsanvisningarna som medföljde datorn och följa stegen i [Innan du arbetar inuti datorn](#). När du har arbetat inuti datorn följer du anvisningarna i [När du har arbetat inuti datorn](#). Mer säkerhetsinformation finns på hemsidan för regel efterlevnad på [dell.com/regulatory\\_compliance](https://dell.com/regulatory_compliance).

## Procedur

- 1 Rikta in skruvhålet på kortet för statuslampan med skruvhålet på handledsstödet.
- 2 Sätt tillbaka den skruv som håller fast kortet för statuslampan på handledsstödet.
- 3 Sätt fast kabeln för kortet för statuslampan på handledsstödet.
- 4 Rikta in höger högtalare med gejderna på handledsstödet.

## Krav efteråt

- 1 Sätt tillbaka [underredet](#).
- 2 Sätt tillbaka [tangentbordet](#).
- 3 Sätt tillbaka [fläkten](#).
- 4 Följ proceduren från steg 3 till steg 5 för att byta ut [hårddisken](#).
- 5 Sätt tillbaka [batteriet](#).
- 6 Sätt tillbaka [kåpan](#).



# Ta bort strömadapterporten

---



**WARNING:** Innan du utför något arbete inuti datorn ska du läsa säkerhetsanvisningarna som medföljde datorn och följa stegen i [Innan du arbetar inuti datorn](#). När du har arbetat inuti datorn följer du anvisningarna i [När du har arbetat inuti datorn](#). Mer säkerhetsinformation finns på hemsidan för regelefterlevnad på [dell.com/regulatory\\_compliance](http://dell.com/regulatory_compliance).

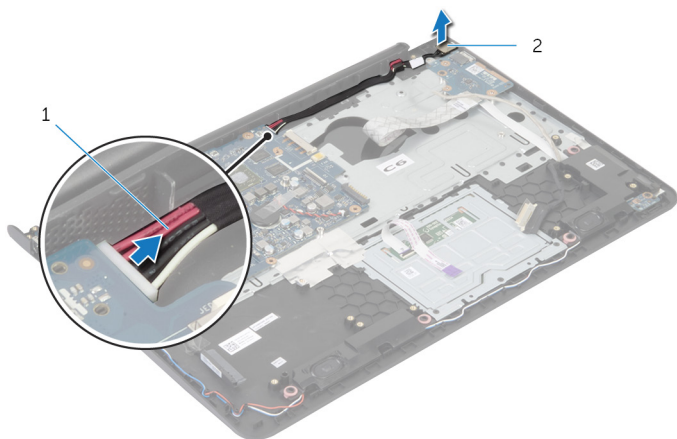
## Nödvändiga förhandsåtgärder

- 1 Ta bort [kåpan](#).
- 2 Ta bort [batteriet](#).
- 3 Följ proceduren från steg 1 till steg 3 för att ta ut [hårddisken](#).
- 4 Ta bort [fläkten](#).
- 5 Ta bort [tangentbordet](#).
- 6 Ta bort [underredet](#).
- 7 Ta bort [kylflänsen](#).
- 8 Ta bort [bildskärmsmonteringen](#).

## Procedur

- 1 Dra av kabeln till nätadapterporten från handledsstödet.
- 2 Koppla bort kabeln för nätadapterporten från moderkortet.

**3** Bänd ut nätadapterporten från spåret på handledsstödet.



1 kabel för nätadapterport

2 nätadapterport

# Sätta tillbaka strömadapterporten

---



**VARNING:** Innan du utför något arbete inuti datorn ska du läsa säkerhetsanvisningarna som medföljde datorn och följa stegen i [Innan du arbetar inuti datorn](#). När du har arbetat inuti datorn följer du anvisningarna i [När du har arbetat inuti datorn](#). Mer säkerhetsinformation finns på hemsidan för regel efterlevnad på [dell.com/regulatory\\_compliance](http://dell.com/regulatory_compliance).

## Procedur

- 1 Skjut in nätadapterporten i spåret i handledsstödet.
- 2 Anslut kabeln för nätadapterporten till moderkortet.
- 3 Fäst kabeln för nätadapterporten på handledsstödet.

## Krav efteråt

- 1 Sätt tillbaka [bildskärmsmonteringen](#).
- 2 Sätt tillbaka [kylflänsen](#).
- 3 Sätt tillbaka [underredet](#).
- 4 Sätt tillbaka [tangentbordet](#).
- 5 Sätt tillbaka [fläkten](#).
- 6 Följ proceduren från steg 3 till steg 5 för att byta ut [hårddisken](#).
- 7 Sätt tillbaka [batteriet](#).
- 8 Sätt tillbaka [kåpan](#).

# Ta bort moderkortet

---



**VARNING:** Innan du utför något arbete inuti datorn ska du läsa säkerhetsanvisningarna som medföljde datorn och följa stegen i [Innan du arbetar inuti datorn](#). När du har arbetat inuti datorn följer du anvisningarna i [När du har arbetat inuti datorn](#). Mer säkerhetsinformation finns på hemsidan för regelefterlevnad på [dell.com/regulatory\\_compliance](http://dell.com/regulatory_compliance).



**OBS:** Datorns servicenummer lagras i moderkortet. Du måste ange servicenumret i systeminställningen när du har satt tillbaka moderkortet.



**OBS:** När du byter ut moderkortet förlorar du alla ändringar du gjort till BIOS med systeminstallationsprogrammet. Du måste utföra önskade ändringar igen när du har satt tillbaka moderkortet.



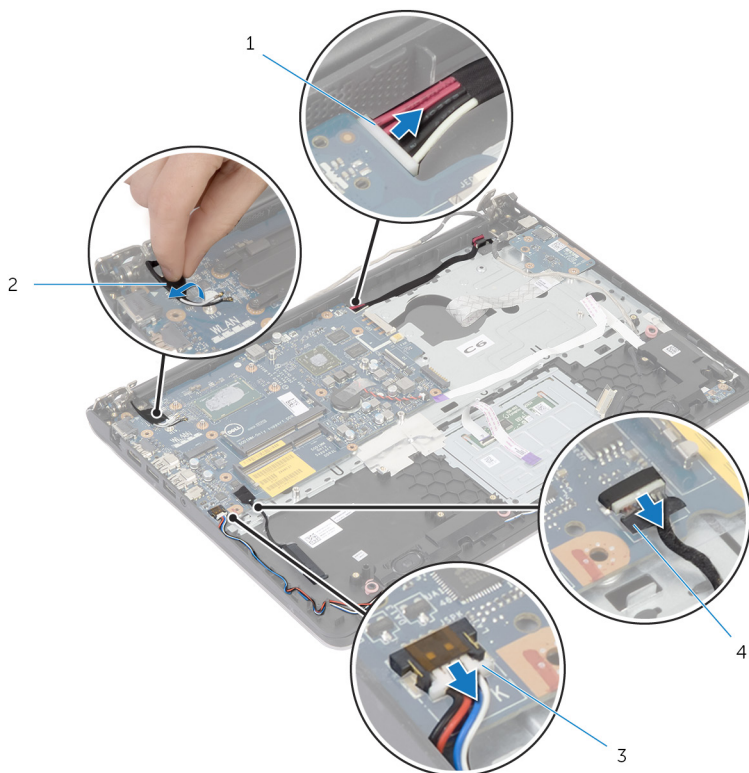
**OBS:** Anteckna kontakternas platser innan du lossar kablarna från moderkortet så att du kan ansluta dem rätt igen när du har satt tillbaka moderkortet.

## Nödvändiga förhandsåtgärder

- 1 Ta bort [kåpan](#).
- 2 Ta bort [batteriet](#).
- 3 Följ proceduren från steg 1 till steg 3 för att ta ut [hårddisken](#).
- 4 Ta bort [minnesmodulerna](#).
- 5 Ta bort [kortet för trådlös teknik](#).
- 6 Ta bort [fläkten](#).
- 7 Ta bort [tangentbordet](#).
- 8 Ta bort [underredet](#).
- 9 Ta bort [bildskärmsmonteringen](#).
- 10 Ta bort [kyflänsen](#).

# Procedur

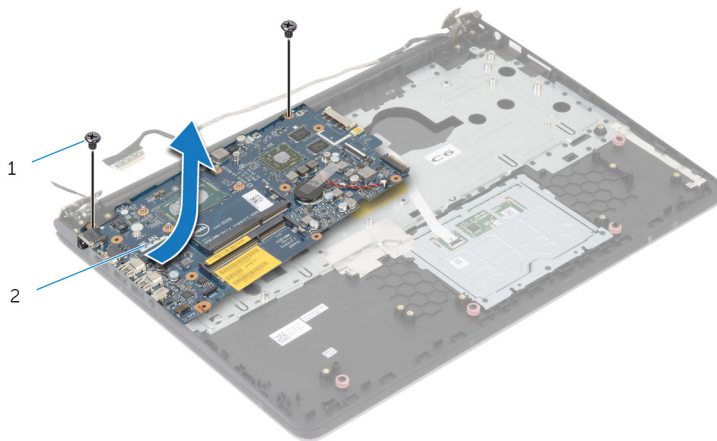
- 1 Koppla bort hårdiskkabeln från moderkortet.
- 2 Ta bort antennkabeln från moderkortet.



- |   |                          |   |               |
|---|--------------------------|---|---------------|
| 1 | kabel för nätadapterport | 2 | antennkabel   |
| 3 | högtalarkabel            | 4 | hårdiskskabel |

- 3 Ta bort skruvarna som håller fast moderkortet i handledsstödet.
- 4 Börja från den inre kanten och lyft försiktigt moderkortet och frigör portarna från spåren på handledsstödet.

5 Lyft bort moderkortet från handledsstödet.





1 skruvar (2)

2 moderkort

# Sätta tillbaka moderkortet

---

 **WARNING:** Innan du utför något arbete inuti datorn ska du läsa säkerhetsanvisningarna som medföljde datorn och följa stegen i [Innan du arbetar inuti datorn](#). När du har arbetat inuti datorn följer du anvisningarna i [När du har arbetat inuti datorn](#). Mer säkerhetsinformation finns på hemsidan för regelefterlevnad på [dell.com/regulatory\\_compliance](http://dell.com/regulatory_compliance).

 **OBS:** Datorns servicenummer lagras i moderkortet. Du måste ange servicenumret i systeminställningen när du har satt tillbaka moderkortet.

## Procedur

 **VIKTIGT!:** Se till att det inte finns några kablar under moderkortet.

- 1 För in portarna i spåren på handledsstödet och rikta in skruvhålen i moderkortet med skruvhålen i handledsstödet.
- 2 Sätt tillbaka skruvarna som säkrar moderkortet till handledsstödet.
- 3 Sätt fast antennkabeln på moderkortet.
- 4 Anslut hårddiskkabeln till moderkortet.

## Krav efteråt

- 1 Sätt tillbaka [kylflänsen](#).
- 2 Sätt tillbaka [bildskärmsmonteringen](#).
- 3 Sätt tillbaka [underredet](#).
- 4 Sätt tillbaka [tangentbordet](#).
- 5 Sätt tillbaka [fläkten](#).
- 6 Sätt tillbaka [kortet för trådlös teknik](#).
- 7 Sätt tillbaka [minnesmodulerna](#).
- 8 Följ proceduren från steg 3 till steg 5 för att byta ut [hårddisken](#).
- 9 Sätt tillbaka [batteriet](#).
- 10 Sätt tillbaka [kåpan](#).

# Ta bort bildskärmsmonteringen

---



**VARNING:** Innan du utför något arbete inuti datorn ska du läsa säkerhetsanvisningarna som medföljde datorn och följa stegen i [Innan du arbetar inuti datorn](#). När du har arbetat inuti datorn följer du anvisningarna i [När du har arbetat inuti datorn](#). Mer säkerhetsinformation finns på hemsidan för regel efterlevnad på [dell.com/regulatory\\_compliance](http://dell.com/regulatory_compliance).

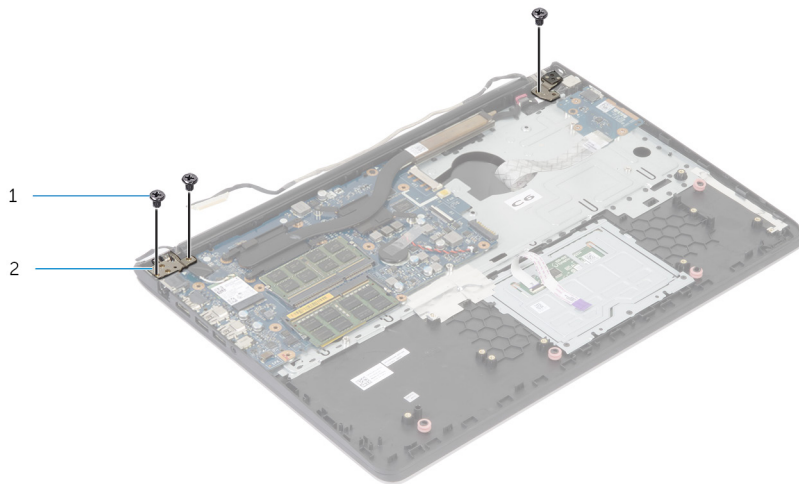
## Nödvändiga förhandsåtgärder

- 1 Ta bort [kåpan](#).
- 2 Ta bort [batteriet](#).
- 3 Följ proceduren från steg 1 till steg 3 för att ta ut [hårddisken](#).
- 4 Ta bort [fläkten](#).
- 5 Ta bort [tangentsbordet](#).
- 6 Ta bort [underredet](#).



# Procedur

- 1 Koppla bort antennkablarna från kortet för trådlös teknik.
- 2 Ta bort skruvarna som fäster skärmens gångjärn till handledsstödet.



1 skruvar (3)

2 bildskärmsgångjärn (2)

- 3 Vrid handledsstödet uppåt.

- 4 Dra ut och ta bort handledsstödet från bildskärmens gångjärn.



1 handledsstöd


2 bildskärmsmonteringen



1 bildskärmsmonteringen

# Sätta tillbaka bildskärmsenheten

---

 **VARNING:** Innan du utför något arbete inuti datorn ska du läsa säkerhetsanvisningarna som medföljde datorn och följa stegen i [Innan du arbetar inuti datorn](#). När du har arbetat inuti datorn följer du anvisningarna i [När du har arbetat inuti datorn](#). Mer säkerhetsinformation finns på hemsidan för regel efterlevnad på [dell.com/regulatory\\_compliance](http://dell.com/regulatory_compliance).

## Procedur

- 1 Skjut in gångjärnsskydden på handledsstödet under bildskärmens gångjärn och placera sedan handledsstödet på bildskärmsmonteringen.
- 2 Rikta in skruvhålen på handledsstödet med skruvhålen på bildskärmsgångjärnen.
- 3 Tryck ner på bildskärmens gångjärn och sätt tillbaka skruvarna som håller fast bildskärmens gångjärn på handledsstödet.

## Krav efteråt

- 1 Sätt tillbaka [underredet](#).
- 2 Sätt tillbaka [tangentbordet](#).
- 3 Sätt tillbaka [fläkten](#).
- 4 Följ proceduren från steg 3 till steg 5 för att byta ut [hårddisken](#).
- 5 Sätt tillbaka [batteriet](#).
- 6 Sätt tillbaka [kåpan](#).

# Ta bort handledsstödet

---



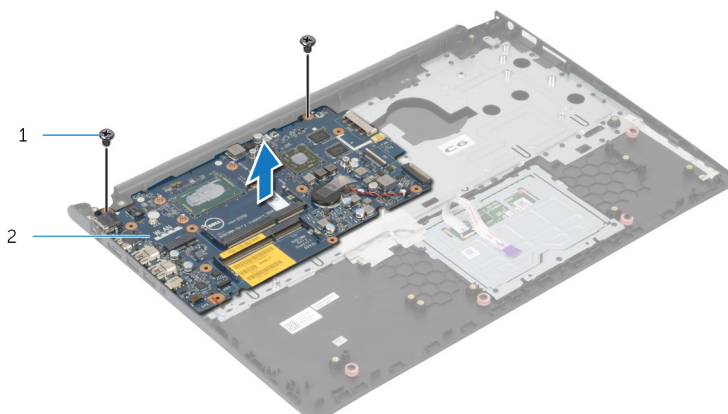
**VARNING:** Innan du utför något arbete inuti datorn ska du läsa säkerhetsanvisningarna som medföljde datorn och följa stegen i [Innan du arbetar inuti datorn](#). När du har arbetat inuti datorn följer du anvisningarna i [När du har arbetat inuti datorn](#). Mer säkerhetsinformation finns på hemsidan för regelefterlevnad på [dell.com/regulatory\\_compliance](http://dell.com/regulatory_compliance).

## Nödvändiga förhandsåtgärder

- 1 Ta bort [kåpan](#).
- 2 Ta bort [batteriet](#).
- 3 Följ proceduren från steg 1 till steg 3 för att ta ut [hårddisken](#).
- 4 Ta bort [fläkten](#).
- 5 Ta bort [tangentbordet](#).
- 6 Ta bort [underredet](#).
- 7 Ta bort [kylfläsen](#).
- 8 Ta bort [I/O-kortet](#).
- 9 Ta bort [högtalarna](#).
- 10 Ta bort [bildskärmsmonteringen](#).
- 11 Ta bort [nätadapterporten](#).
- 12 Ta bort [kortet för statuslampan](#).

# Procedur

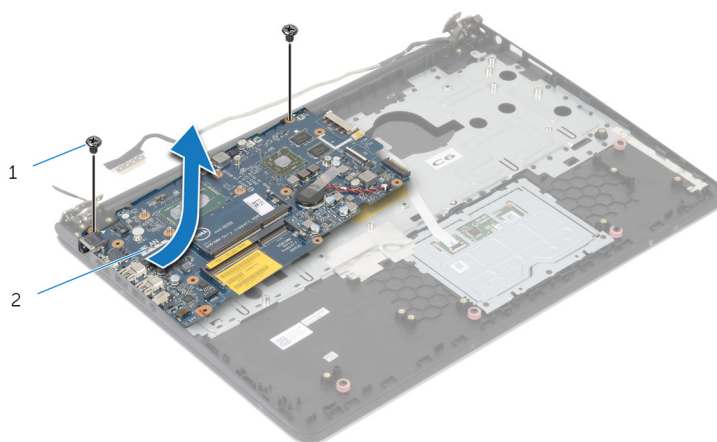
- 1 Ta bort skruvarna som håller fast moderkortet i handledsstödet.



1 skruvar (2)

2 moderkort

- 2 Lyft av moderkortet från den inre kanten och frigör portarna från spåren på handledsstödet.



**3** Lyft bort moderkortet från handledsstödet.




1

1 handledsstödet

# Sätta tillbaka handledsstödet

---

 **WARNING:** Innan du utför något arbete inuti datorn ska du läsa säkerhetsanvisningarna som medföljde datorn och följa stegen i [Innan du arbetar inuti datorn](#). När du har arbetat inuti datorn följer du anvisningarna i [När du har arbetat inuti datorn](#). Mer säkerhetsinformation finns på hemsidan för regelefterlevnad på [dell.com/regulatory\\_compliance](http://dell.com/regulatory_compliance).

## Procedur

- 1 För in headsetporten i spåret på handledsstödet och rikta in skruvhålen i moderkortet med skruvhålen i handledsstödet.
- 2 Sätt tillbaka skruvarna som säkrar moderkortet till handledsstödet.

## Krav efteråt

- 1 Sätt tillbaka [kortet för statuslampan](#).
- 2 Sätt tillbaka [nätadapterporten](#).
- 3 Sätt tillbaka [bildskärmsmonteringen](#).
- 4 Sätt tillbaka [högtalarna](#).
- 5 Sätt tillbaka [I/O-kortet](#).
- 6 Sätt tillbaka [kylflänsen](#).
- 7 Sätt tillbaka [underredet](#).
- 8 Sätt tillbaka [tangentbordet](#).
- 9 Sätt tillbaka [fläkten](#).
- 10 Följ proceduren från steg 3 till steg 5 för att byta ut [hårddisken](#).
- 11 Sätt tillbaka [batteriet](#).
- 12 Sätt tillbaka [kåpan](#).

# Ta bort bildskärmsramen

---



**VARNING:** Innan du utför något arbete inuti datorn ska du läsa säkerhetsanvisningarna som medföljde datorn och följa stegen i [Innan du arbetar inuti datorn](#). När du har arbetat inuti datorn följer du anvisningarna i [När du har arbetat inuti datorn](#). Mer säkerhetsinformation finns på hemsidan för regelefterlevnad på [dell.com/regulatory\\_compliance](http://dell.com/regulatory_compliance).

## Nödvändiga förhandsåtgärder



**OBS:** Dessa instruktioner gäller endast för bärbara datorer med bildskärm utan pekskärmfunktion.

- 1 Ta bort [kåpan](#).
- 2 Ta bort [batteriet](#).
- 3 Följ proceduren från steg 1 till steg 3 för att ta ut [hårddisken](#).
- 4 Ta bort [fläkten](#).
- 5 Ta bort [tangentbordet](#).
- 6 Ta bort [underredet](#).
- 7 Ta bort [bildskärmsmonteringen](#).



# Procedur

- 1 Bänd försiktigt upp de inre kanterna av bildskärmsramen med fingrarna.




1 bildskärmsramen

- 2 Lyft bort bildskärmsramen från bildskärmsmonteringen.

# Sätta tillbaka bildskärmsramen

---

 **VARNING:** Innan du utför något arbete inuti datorn ska du läsa säkerhetsanvisningarna som medföljde datorn och följa stegen i [Innan du arbetar inuti datorn](#). När du har arbetat inuti datorn följer du anvisningarna i [När du har arbetat inuti datorn](#). Mer säkerhetsinformation finns på hemsidan för regelefterlevnad på [dell.com/regulatory\\_compliance](http://dell.com/regulatory_compliance).

## Procedur

Passa in bildskärmsramen med bildskärmens bakre kåpa och snäpp försiktigt bildskärmsramen på plats.

## Krav efteråt

- 1 Sätt tillbaka [bildskärmsmonteringen](#).
- 2 Sätt tillbaka [tangentbordet](#).
- 3 Sätt tillbaka [underredet](#).
- 4 Sätt tillbaka [fläkten](#).
- 5 Följ proceduren från steg 3 till steg 5 för att byta ut [hårddisken](#).
- 6 Sätt tillbaka [batteriet](#).
- 7 Sätt tillbaka [kåpan](#).

# Ta bort bildskärmspanelen

---



**VARNING:** Innan du utför något arbete inuti datorn ska du läsa säkerhetsanvisningarna som medföljde datorn och följa stegen i [Innan du arbetar inuti datorn](#). När du har arbetat inuti datorn följer du anvisningarna i [När du har arbetat inuti datorn](#). Mer säkerhetsinformation finns på hemsidan för regelefterlevnad på [dell.com/regulatory\\_compliance](http://dell.com/regulatory_compliance).

## Nödvändiga förhandsåtgärder

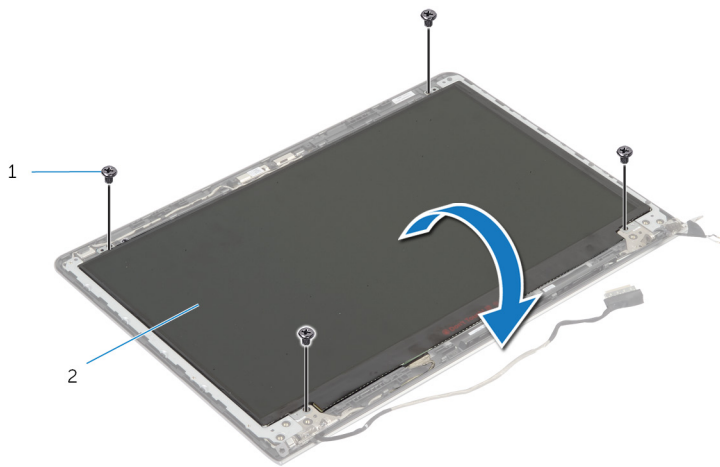


**OBS:** Dessa instruktioner gäller endast för bärbara datorer med bildskärm utan pekskärmfunktion.

- 1 Ta bort [kåpan](#).
- 2 Ta bort [batteriet](#).
- 3 Följ proceduren från steg 1 till steg 3 för att ta ut [hårddisken](#).
- 4 Ta bort [fläkten](#).
- 5 Ta bort [tangentbordet](#).
- 6 Ta bort [underredet](#).
- 7 Ta bort [bildskärmsmonteringen](#).
- 8 Ta bort [bildskärmsramen](#).

# Procedur

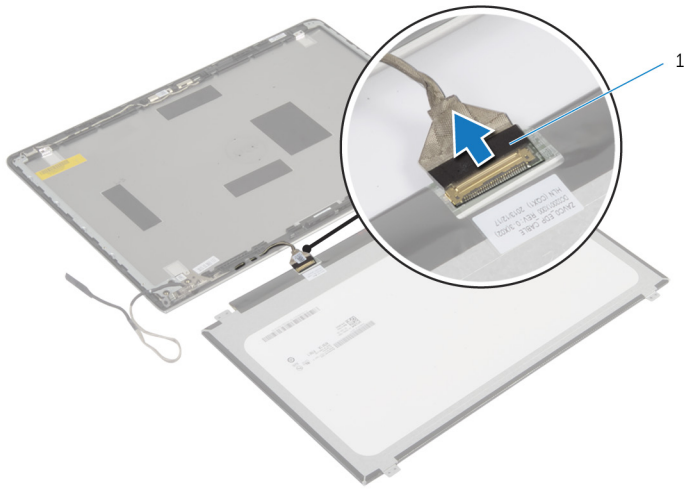
- 1 Ta bort skruvarna som håller fast bildskärmspanelen i bildskärmens bakre kåpa.
- 2 Lyft av bildskärmspanelen något från bildskärmens bakre kåpa, vrid den och placera den upp och ned på en ren yta.



1 skruvar (4)

2 bildskärmspanelen

**3** Koppla bort bildskärmskabeln från bildskärmspanelen.



1 bildskärmskabel

# Sätta tillbaka bildskärmspanelen

---



**VARNING:** Innan du utför något arbete inuti datorn ska du läsa säkerhetsanvisningarna som medföljde datorn och följa stegen i [Innan du arbetar inuti datorn](#). När du har arbetat inuti datorn följer du anvisningarna i [När du har arbetat inuti datorn](#). Mer säkerhetsinformation finns på hemsidan för regel efterlevnad på [dell.com/regulatory\\_compliance](http://dell.com/regulatory_compliance).

## Procedur

- 1 Anslut bildskärmskabeln till bildskärmspanelen.
- 2 Placera bildskärmspanelen på bildskärmens bakre kåpa och passa in skruvhålen på bildskärmspanelen med skruvhålen på bildskärmens bakre kåpa.
- 3 Sätt tillbaka skruvarna som håller fast bildskärmspanelen i bildskärmens bakre kåpa.

## Krav efteråt

- 1 Sätt tillbaka [bildskärmsramen](#).
- 2 Sätt tillbaka [bildskärmsmonteringen](#).
- 3 Sätt tillbaka [underredet](#).
- 4 Sätt tillbaka [tangentsbordet](#).
- 5 Sätt tillbaka [fläkten](#).
- 6 Följ proceduren från steg 3 till steg 5 för att byta ut [hårddisken](#).
- 7 Sätt tillbaka [batteriet](#).
- 8 Sätt tillbaka [kåpan](#).

# Ta bort bildskärmshållarna

---



**VARNING:** Innan du utför något arbete inuti datorn ska du läsa säkerhetsanvisningarna som medföljde datorn och följa stegen i [Innan du arbetar inuti datorn](#). När du har arbetat inuti datorn följer du anvisningarna i [När du har arbetat inuti datorn](#). Mer säkerhetsinformation finns på hemsidan för regelefterlevnad på [dell.com/regulatory\\_compliance](http://dell.com/regulatory_compliance).

## Nödvändiga förhandsåtgärder

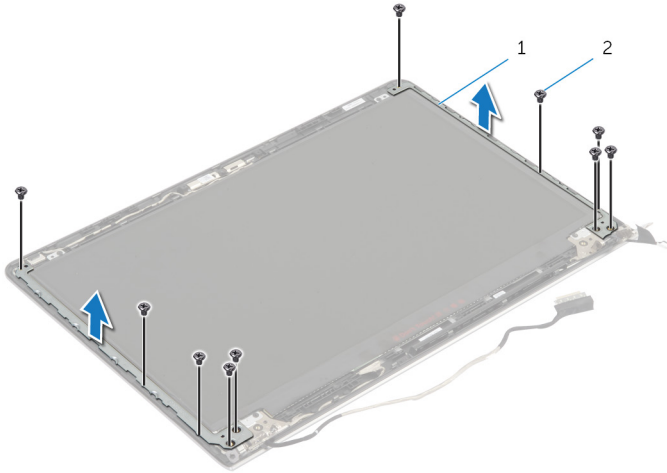


**OBS:** Dessa instruktioner gäller endast för bärbara datorer med bildskärm utan pekskärmfunktion.

- 1 Ta bort [kåpan](#).
- 2 Ta bort [batteriet](#).
- 3 Följ proceduren från steg 1 till steg 3 för att ta ut [hårddisken](#).
- 4 Ta bort [fläkten](#).
- 5 Ta bort [tangentbordet](#).
- 6 Ta bort [underredet](#).
- 7 Ta bort [bildskärmsmonteringen](#).
- 8 Ta bort [bildskärmsramen](#).

# Procedur

- 1 Ta bort skruvarna som håller fast bildskärmshållarna i bildskärmens bakre kåpa.



1 bildskärmshållarna (2)


2 skruvar (10)

- 2 Vrid hållarna från den inre kanten för att frigöra dem från bildskärmens bakre kåpa.
- 3 Lyft bort bildskärmshållarna från bildskärmens bakre kåpa.



# Sätta tillbaka bildskärmshållarna

---

 **VARNING:** Innan du utför något arbete inuti datorn ska du läsa säkerhetsanvisningarna som medföljde datorn och följa stegen i [Innan du arbetar inuti datorn](#). När du har arbetat inuti datorn följer du anvisningarna i [När du har arbetat inuti datorn](#). Mer säkerhetsinformation finns på hemsidan för regel efterlevnad på [dell.com/regulatory\\_compliance](http://dell.com/regulatory_compliance).

## Procedur

- 1 Skjut in hållarna under flikarna på bildskärmens bakre kåpa.
- 2 Passa in skruvhålen i bildskärmsfästena med skruvhålen i bildskärmens bakre kåpa.
- 3 Sätt tillbaka skruvarna som håller fast bildskärmsfästena i bildskärmens bakre kåpa.

## Krav efteråt

- 1 Sätt tillbaka [bildskärmsramen](#).
- 2 Sätt tillbaka [bildskärmsmonteringen](#).
- 3 Sätt tillbaka [underredet](#).
- 4 Sätt tillbaka [tangentbordet](#).
- 5 Sätt tillbaka [fläkten](#).
- 6 Följ proceduren från steg 3 till steg 5 för att byta ut [hårddisken](#).
- 7 Sätt tillbaka [batteriet](#).
- 8 Sätt tillbaka [kåpan](#).

# Ta bort kameran

---



**VARNING:** Innan du utför något arbete inuti datorn ska du läsa säkerhetsanvisningarna som medföljde datorn och följa stegen i [Innan du arbetar inuti datorn](#). När du har arbetat inuti datorn följer du anvisningarna i [När du har arbetat inuti datorn](#). Mer säkerhetsinformation finns på hemsidan för regelefterlevnad på [dell.com/regulatory\\_compliance](http://dell.com/regulatory_compliance).

## Nödvändiga förhandsåtgärder

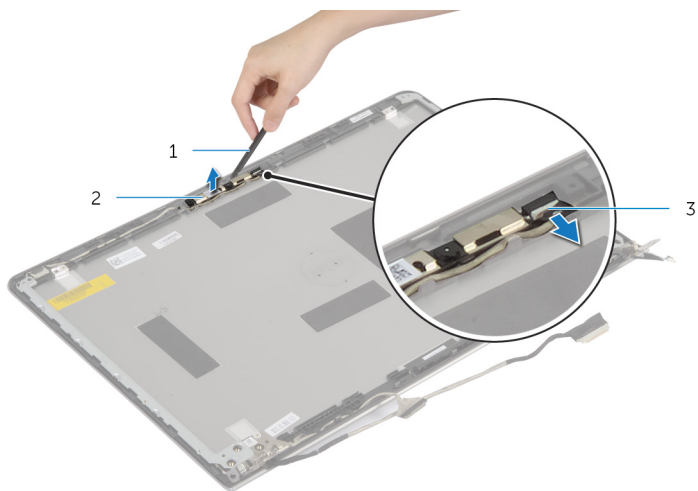


**OBS:** Dessa instruktioner gäller endast för bärbara datorer med bildskärm utan pekskärmfunktion.

- 1 Ta bort [kåpan](#).
- 2 Ta bort [batteriet](#).
- 3 Följ proceduren från steg 1 till steg 3 för att ta ut [hårddisken](#).
- 4 Ta bort [fläkten](#).
- 5 Ta bort [tangentbordet](#).
- 6 Ta bort [underredet](#).
- 7 Ta bort [bildskärmsmonteringen](#).
- 8 Ta bort [bildskärmsramen](#).

# Procedur

- 1 Använd en plastrits och bänd försiktigt av kameran från bildskärmens bakre kåpa.
- 2 Koppla bort kamerakabeln från kameran.



1 plastrits

2 kamera

3 kamerakabel

# Sätta tillbaka kameran

---



**VARNING:** Innan du utför något arbete inuti datorn ska du läsa säkerhetsanvisningarna som medföljde datorn och följa stegen i [Innan du arbetar inuti datorn](#). När du har arbetat inuti datorn följer du anvisningarna i [När du har arbetat inuti datorn](#). Mer säkerhetsinformation finns på hemsidan för regelefterlevnad på [dell.com/regulatory\\_compliance](https://dell.com/regulatory_compliance).

## Procedur

- 1 Anslut kamerakabeln till kameran.
- 2 Rikta in kameran med gejderna på bildskärmens bakre kåpa.

## Krav efteråt

- 1 Sätt tillbaka [bildskärmsramen](#).
- 2 Sätt tillbaka [bildskärmsmonteringen](#).
- 3 Sätt tillbaka [underredet](#).
- 4 Sätt tillbaka [tangentbordet](#).
- 5 Sätt tillbaka [fläkten](#).
- 6 Följ proceduren från steg 3 till steg 5 för att byta ut [hårddisken](#).
- 7 Sätt tillbaka [batteriet](#).
- 8 Sätt tillbaka [kåpan](#).

# Ta bort bildskärmens bakre kåpa och antenmonteringen

---



**VARNING:** Innan du utför något arbete inuti datorn ska du läsa säkerhetsanvisningarna som medföljde datorn och följa stegen i [Innan du arbetar inuti datorn](#). När du har arbetat inuti datorn följer du anvisningarna i [När du har arbetat inuti datorn](#). Mer säkerhetsinformation finns på hemsidan för regel efterlevnad på [dell.com/regulatory\\_compliance](http://dell.com/regulatory_compliance).

## Nödvändiga förhandsåtgärder

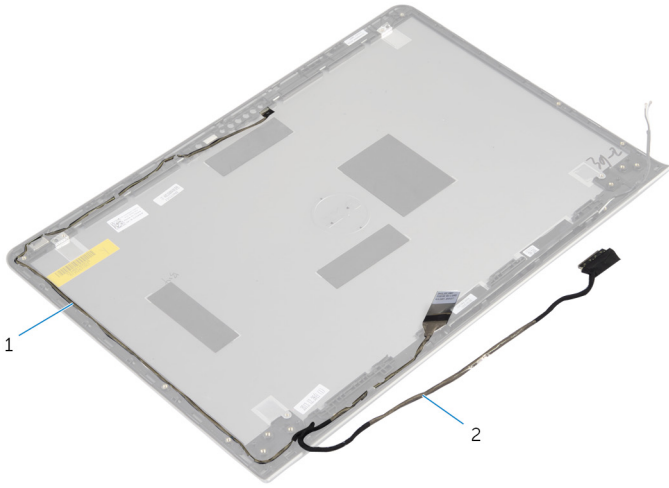


**OBS:** Dessa instruktioner gäller endast för bärbara datorer som har en bildskärm utan pekskrämsfunktion.

- 1 Ta bort [kåpan](#).
- 2 Ta bort [batteriet](#).
- 3 Följ proceduren från steg 1 till steg 3 för att ta ut [hårddisken](#).
- 4 Ta bort [fläkten](#).
- 5 Ta bort [tangentbordet](#).
- 6 Ta bort [underredet](#).
- 7 Ta bort [bildskärmsmonteringen](#).
- 8 Ta bort [bildskärmsramen](#).
- 9 Ta bort [bildskärmshållarna](#).
- 10 Ta bort [kameran](#).

## Procedur

Ta bort bildskärmskabeln och kamerakabeln från kabelhållarna på bildskärmens bakre kåpa.



1 kamerakabel

2 bildskärmskabel

# Sätta tillbaka bildskärmens bakre kåpa och antennenmonteringen

---



**WARNING:** Innan du utför något arbete inuti datorn ska du läsa säkerhetsanvisningarna som medföljde datorn och följa stegen i [Innan du arbetar inuti datorn](#). När du har arbetat inuti datorn följer du anvisningarna i [När du har arbetat inuti datorn](#). Mer säkerhetsinformation finns på hemsidan för regelefterlevnad på [dell.com/regulatory\\_compliance](http://dell.com/regulatory_compliance).

## Procedur

Dra bildskärmskabeln och kamerakabeln genom kabelhållarna på bildskärmens bakre kåpa.


## Krav efteråt

- 1 Sätt tillbaka [kameran](#).
- 2 Sätt tillbaka [bildskärms hållarna](#).
- 3 Sätt tillbaka [bildskärmsramen](#).
- 4 Sätt tillbaka [bildskärmsmonteringen](#).
- 5 Sätt tillbaka [underredet](#).
- 6 Sätt tillbaka [tangentbordet](#).
- 7 Sätt tillbaka [fläkten](#).
- 8 Följ proceduren från steg 3 till steg 5 för att byta ut [hårddisken](#).
- 9 Sätt tillbaka [batteriet](#).
- 10 Sätt tillbaka [kåpan](#).

# Uppdatera BIOS

---

Du kan vara tvungen att uppdatera BIOS när det finns en uppdatering eller när du bytt ut moderkortet. Så här uppdaterar du BIOS:

- 1 Starta datorn.
- 2 Gå till **dell.com/support**.
- 3 Om du har din dators servicenummer, skriv in datorns Service Tag-nummer och klicka på **Skicka**.  
Om du inte känner till datorns servicenummer klickar du på **Detect My Produkt (Detektera min produkt)** för att automatiskt känna av servicenumret.  
 **OBS:** Om servicenumret inte kan identifieras automatiskt, markera din produkt under produktkategorierna.
- 4 Klicka på **Get Drivers and Downloads (Hämta drivrutiner och nedladdningar)**.
- 5 Klicka på **View All Drivers (Visa alla drivrutiner)**.
- 6 I rullgardinsmenyn **Operating System** (operativsystem) väljer du det operativsystem som finns installerat på din dator.
- 7 Klicka på **BIOS**.
- 8 Klicka på **Ladda ner fil** för att ladda ner den senaste versionen av BIOS till din dator.
- 9 På nästa sida, markera **Ladda ner enskild fil** och klicka på **Fortsätt**.
- 10 Spara filen och navigera till mappen där du sparade BIOS-uppdateringsfilen när nedladdningen är klar.
- 11 Dubbelklicka på ikonen för BIOS-uppdateringsfilen och följ anvisningarna på skärmen.



# Få hjälp och kontakta Dell



## Resurser för självhjälp

Du kan få information och hjälp för Dells produkter och tjänster med följande resurser för självhjälp:

Information om självhjälp	Alternativ för självhjälp
Öppna Windows Hjälp	<b>Windows 8</b> – Öppna snabbknappen Sök, skriv in <b>Hjälp</b> och <b>support</b> i sökrutan och tryck på <Retur>. <b>Windows 7</b> – Klicka på <b>Start</b>  → <b>Hjälp och support</b> .
Information om Dells produkter och tjänster	Se <b>dell.com</b>
Felsökningsinformation, användarhandböcker, installationsanvisningar, produktspecifikationer, tekniska hjälpbloggar, programuppdateringar osv.	Se <b>dell.com/support</b>
Information om Microsoft Windows 8	Se <b>dell.com/windows8</b>
Information om Microsoft Windows 7	Klicka på <b>Start</b>  → <b>Alla program</b> → <b>Dell Help Documentation</b>
Lär dig mer om ditt operativsystem, inställning och användning av din dator, säkerhetskopiering av data, diagnostik osv.	Se <i>Jag och min Dell</i> på <b>dell.com/support/manuals</b> .

## Kontakta Dell

Om du vill kontakta Dell med frågor om försäljning, teknisk support eller kundtjänst, se **dell.com/contactdell**.

-  **OBS:** Tillgängligheten varierar mellan land och produkt och vissa tjänster kanske inte finns tillgängliga i ditt land.
-  **OBS:** Om du inte har en aktiv internetanslutning så hittar du information på inköpsfakturan, följesedel, räkningen eller Dells produktkatalog.